

A paved path leads through a lush green landscape. On the left, there is a dense wall of green foliage. On the right, a wooden fence runs along the path, with a grassy area and a wooden house visible in the background. The house is partially obscured by trees and bushes. The sky is bright and clear. The overall scene is peaceful and scenic.

Ruimtelijke visie  
het Gedempte Slootpad



## colofon

visieontwerp en -tekst:

saskiadewit tuin en landschap

in opdracht van en in samenwerking met:

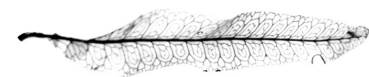
bewonersinitiatief Wijk & Dijk

gesubsidieerd door Gemeente Amsterdam

foto's:

Saskia de Wit (tenzij anders vermeld)

juni 2021



saskia de wit tuin en landschap

# Ruimtelijke visie het Gedempte Slootpad



## Inhoud

<b>Ten geleide</b>	6
een buurtplan dat wijk en dijk verbindt	
<b>8 vuistregels voor het Gedempte Slootpad</b>	8
1. Maak van de groene open ruimte het raamwerk	12
2. Behoud en versterk de ecologische kwaliteit	14
3. Benadruk de identiteit van de achterkant als cultuurhistorisch erfgoed	16
4. Maak de lange lijn continu	18
4. Versterk de wandelbeleving van het pad	20
6. Maak een onderscheid in intensief middelpunt en rustige randen	21
7. Benadruk de ingangen	22
8. Maak een reeks open plekken	24
<b>Uitwerkingen</b>	26
Tussen Nieuwendammerstraat en het terrein	28
Speeltuín, gebouw en asfaltveld	32
Het bos	36
<b>Radicaal tuinieren</b>	40
<b>Acties, ideeën en kansen</b>	42
<b>Geschiedenis</b>	44
De dijk	44
De sloot	48
De wijk	50
Het pad	52
Het bos	54



# Ten geleide

## Een buurtplan voor het lint dat wijk en dijk verbindt

### Het idee: meer verbinding tussen wijk en dijk

Verscholen en ingeklemd tussen Purmerplein en Nieuwendammerdijk ligt een verborgen plek met een fraai maar vervallen gebouw, een fruittuin, een stukje asfalt en een speeltuintje. En een terrein met vervallen barakken, vroeger in gebruik door de plantsoendienst, bij de hoek Schermerstraat / Middeliestraat.

Deze plekken worden verbonden door een mooi groen pad.

Tot 100 jaar geleden lag hier een brede sloot die de dijk verbond met het achterland waarop de koeien stonden, nu tuindorp. De melk werd elke dag met platte boten, later toen de pont er was met hondenkarren, naar de stad gebracht en uitgevent. Een sloot liep als een lint tussen dijk en achterland.

In de jaren 30 werd het tuindorp gebouwd, de sloot werd een riool en overkluisd, zo ontstond het rioolpad, dat wijk en dijk verbond.

Onze droom is om van dit gebied iets te maken waar natuur, cultuur en spelen samenkomen voor iedereen.

Veel bewoners zijn actief in de buurt, in de groenploeg die het achterpad onderhoudt en een groep die fruitbomen en beukenhaag heeft geplant in de speeltuin.

In de zomer van 2020 is een groep buurtbewoners bijeengekomen om samen een plan te maken voor dit gebied. We hebben met subsidie van de gemeente een landschapsarchitect gevraagd ons daarin te begeleiden.

### Wat hebben we gedaan om ideeën op te halen en te bespreken?

- Zomer 2020 was het gesprek op het asfaltveld tussen 2 mensen van de gemeente en 8 buurtbewoners n.a.v. de plaatsing van kunstgras in de speeltuin. Daar is besproken dat het goed is als er een plan voor het hele gebied komt.

- Mailadres geopend: [wijkendijkpurmerplein@gmail.com](mailto:wijkendijkpurmerplein@gmail.com)



- App groep gelanceerd, inmiddels ruim 50 deelnemers
- Website [www.wijkendijkpurmerplein.nl](http://www.wijkendijkpurmerplein.nl) gelanceerd
- In de facebookgroep Nieuwendam is die aangekondigd
- Artikel in wijkkrant Purmerpleinbuurt
- Flyer met de plannen en oproep mee te denken
- Oproep ook geplaatst in informatiekast op het Purmerplein
- Subsidie aangevraagd bij de gemeente voor landschapsarchitect die samen met de buurt een plan maakt
- Subsidie toegekend, landschapsarchitect Saskia de Wit ingehuurd
- Een buurtbewoner heeft een informatiebord naast Het Gebouw geplaatst
- Eind zomer en in oktober zoomsessie over de aanpak
- In februari heeft Saskia interviews gehouden met 6 buurtbewoners en gemeente en Het Gebouw
- Op basis daarvan zijn drie werkboeken gemaakt op basis van een eerste schets voor een gebiedsvisie: een werkboek Terrein, Speeltuin/asfalt en Bos.
- Die werkboeken zijn door trekkers van wijk en dijk huis aan huis verspreid, waar mogelijk persoonlijk overhandigd. In totaal zijn 130 werkboeken

verspreid.

- Veel input: 17 ingevulde werkboeken speeltuin, 21 bos en 21 terrein plus 7 mails en 3 apps, totaal 69 reacties! We weten niet waar alle respondenten wonen, maar we zagen in elk geval 22 x Wognummerstraat, 17x Nieuwendammerdijk en 16x Purmerweg / Middeliestraat. Ook input van Het Gebouw en Buuf&Buur.

- Alle input is op een rij gezet en is te vinden op onze website.

- Die input is besproken met de trekkers, per gebiedje een trekker van de dijk en een van de wijk. Die hebben samen gezocht naar een ontwikkeling van het gebied die past bij de ideeën die er leven en tegelijkertijd rekening houdt met wensen van bewoners die zorgen hebben over te veel verandering en te veel drukte.

- De uitwerking van die ideeën hebben we samengevat in een nieuwsbrief, die op zaterdag 22 mei in alle 130 brievenbussen is verspreid met een oproep om deel te nemen aan de zoom op 27 mei om hierover te spreken. De tekst is ook in de groepsapp geplaatst en op het informatiebord opgehangen. Op de website stond het overzicht van alle reacties.

- Op 27 mei was de zoomsessie hierover. Hieraan hebben 9 buurtbewoners deelgenomen plus Saskia de Wit plus buurtmakelaar Jozua Ros van de gemeente.

Na het uitdelen van het werkboek kregen we veel reacties, per app, mail, in de werkboeken en via persoonlijk contact. Bewoners waardeerden de initiatieven maar een aantal bewoners was ook erg bezorgd, ze wilden niet te veel verandering, zeker niet als dat meer mensen aantrekt en tot meer geluid leidt.

Dat hebben we ons aangetrokken.

De uitwerking van ideeën is een balans tussen meer groen en meer samen aan de ene kant met behoud van rust aan de andere kant.

### Het resultaat: samen en groen aan het Gedempte Slootpad

Voor u ligt het resultaat. Daar zijn we best trots op. Een duurzaam lint dat wijk en dijk verbindt. Waar bewoners van dijk en wijk samen een heemtuin en kruidentuin onderhouden.

Met spelende kinderen waar nu het asfalt ligt. En met groen voor de mussen, egels en padden en nieuw groen dat vlinders aantrekt, met educatieve borden

voor de kinderen van de kinderdagverblijven in de buurt.

Aan het Gedempte Slootpad. Dat vinden de bewoners een goede naam voor het pad, verwijzend naar de historie en passender dan de nu gebruikte namen 'rioolpad' en 'achterpad'.

Met buurtbedrijf Buuf&Buur werken we aan verbinding met het Purmerplein en we hopen dat als sluitstuk ook Het Gebouw weer een functie zal krijgen. Als verlengstuk van de huiskamer van de bewoners en om samen te komen. Voor een verjaardagspartij, salsa les of schilder workshop.

### Hoe verder: stapje voor stapje

Het plan is er. Nu gaan we werken aan de totstandkoming ervan. Stapje voor stapje.

- We hebben al subsidie toegewezen gekregen voor de pingpongtafel. De gemeente gaat die plaatsen.

- Volgend jaar wordt het Purmerplein heringericht. We gaan de gemeente vragen als de bulldozers en asfaltmachines er toch zijn, meteen ons asfaltterrein aan te pakken.

- We willen de gemeente vragen de huur van 'het terrein' op te zeggen, zodat we het bij het groen kunnen trekken. Kan makkelijk een jaar of anderhalf jaar duren voor het beschikbaar komt.

- En dan gaan we groen subsidies aanvragen voor een heemtuin op het terrein en kruidentuin waar nu asfalt ligt.

- Tenslotte gaan we een subsidie aanvragen om Saskia de Wit betrokken te houden, zodat in gesprek met de gemeente alle kleine veranderingen in het grotere geheel blijven passen.

Veel dank aan alle 69 huishoudens die met hun ideeën kwamen, de vele buurtbewoners die zich inzetten voor het groen, de bewoners die bijdroegen met hun verhalen en hun foto's, Saskia voor de vele uren die zie hierin heeft gestopt, en de gemeente voor de ondersteuning van ons buurtinitiatief. Zonder dat alles was dit mooie plan er niet gekomen.

Namens alle bewoners, de trekkers van de gesprekken over de drie deelgebieden,

**Thecla, Djoeke, Nancy, Fiona, Volker, Marion, Maarten**





Door middel van een overkoepelende visie kunnen de afzonderlijke initiatieven een meerwaarde voor elkaar genereren.

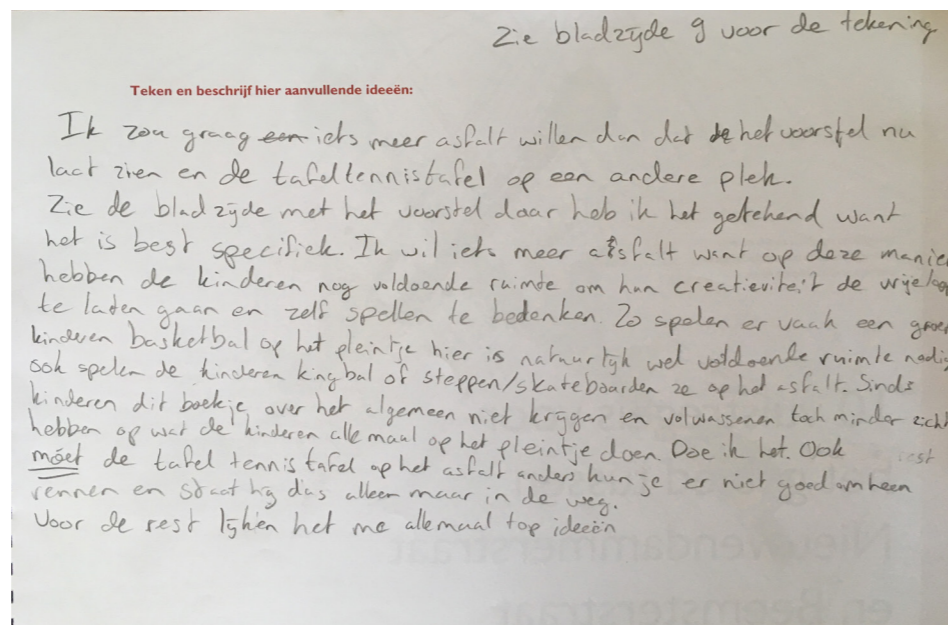
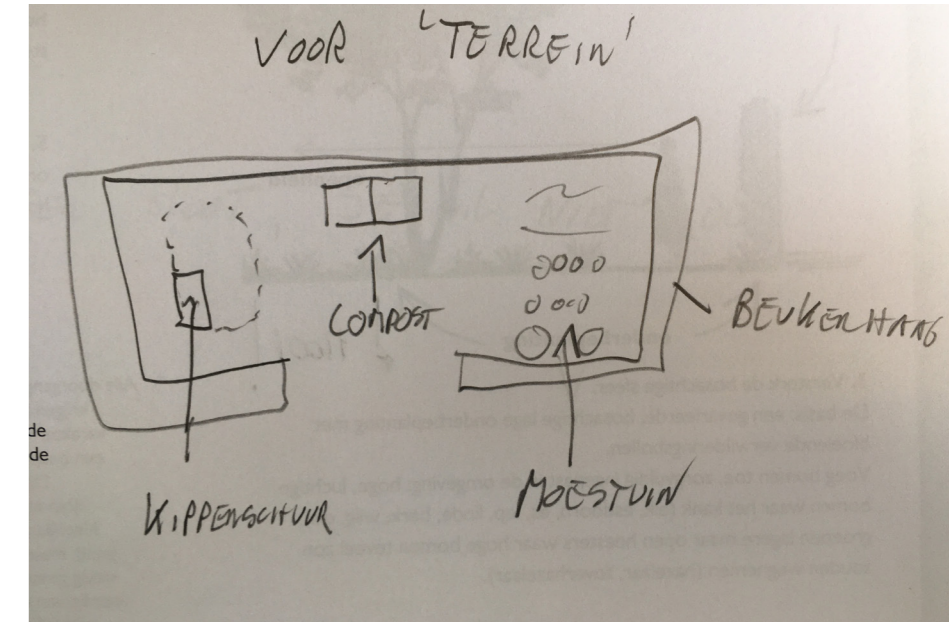
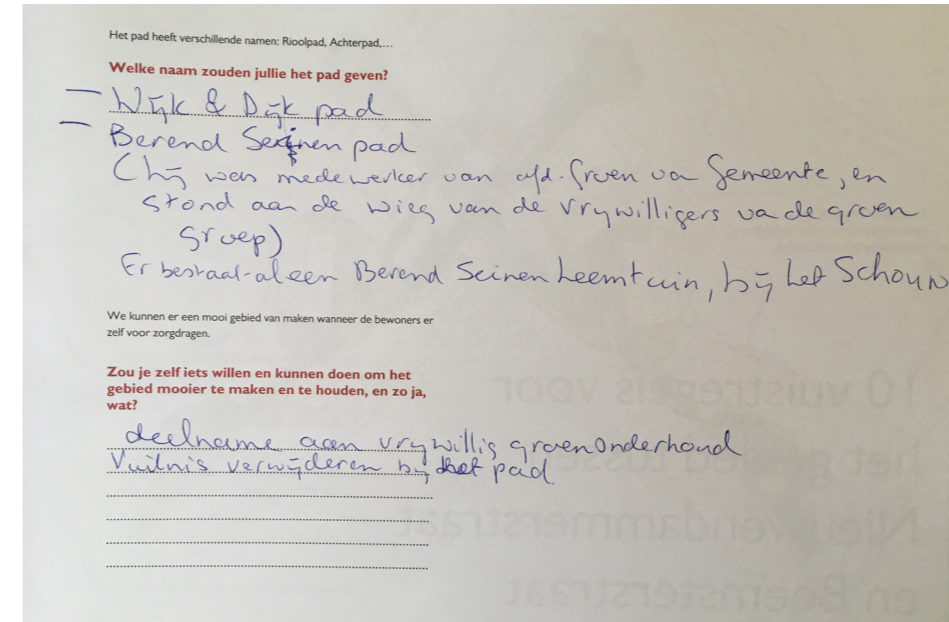
Het belangrijkste is om een eenheid van het gebied te maken, zodat het geheel duurzamer wordt, sterker staat in toekomstige veranderingen, het pad een betekenis krijgt voor een sterkere samenhang tussen dijk en wijk, en een schakel kan worden in de grotere groene structuur van Noord. Die eenheid bestaat uit drie onderdelen: pad, bos en een reeks open ruimtes (tuinen).

## 8 vuistregels voor het Gedempte Slootpad

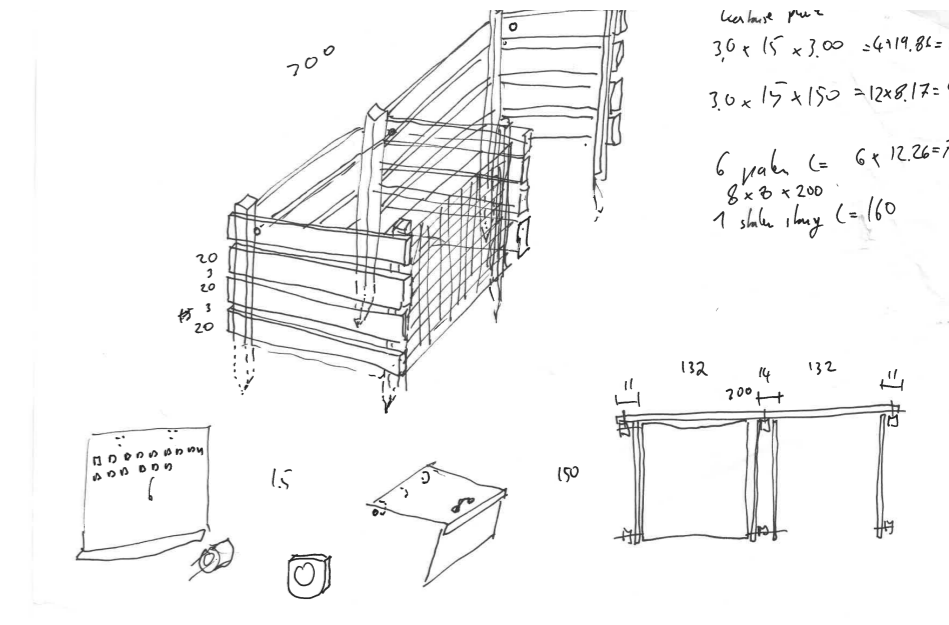
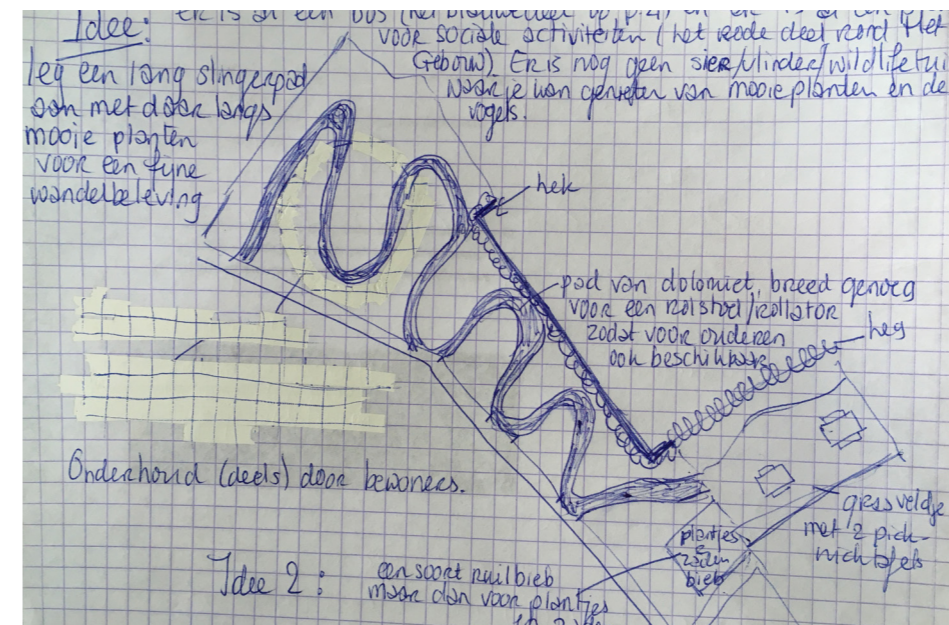


De visie is ontstaan aan de hand van vele gesprekken met en tussen bewoners. Ze zijn geïnspireerd door, en geven een kader voor de verschillende grote en kleine, en vaak tegenstrijdige, ideeën en plannen. Zo kunnen de ideeën en plannen tegen elkaar worden afgewogen en in relatie tot elkaar worden gebracht.

Deze visie is samengevat in 8 vuistregels.



Een greep uit de ideeën en plannen





## I. Maak van de groene open ruimte het raamwerk

Een belangrijke kwaliteit van het gebied is de bosachtige atmosfeer. Echter, de groengebieden zijn nu nog versnipperd in losse gebieden (zie p. 41). Versterk de eenheid en samenhang door er een continue bosstrook van te maken, als ruimtelijke inbedding voor paden en plekken.

**Geen gebouwde elementen** in het tussengebied, met als enige uitzondering het centrale gebouw, zodat het karakter van het gebied wordt bepaald door rust en ruimte.

Verbeter de **openheid**:

- hekken en hagen tussen de deelgebieden, en tussen het pad en het bos verwijderen.
  - dichte heesters langs het pad verwijderen (zoals *Taxus*)
  - lage, kruidachtige onderlaag aan weerszijden van het pad
- Door de onderbeplanting van het bos ook onder de iepenhaag te maken, gaan beide kanten van het pad bij elkaar horen en loop je over het achterpad echt door het bos heen.
- hoge, open bomen

Maak een opbouw vanaf het pad naar de achterkant aan de noordzijde:

- Breng **takkenrillen** aan in verspringende lijnen parallel aan het pad om diepte in het bos te creëren.
- Plant aan de noordrand **dichte heesters** tegen de schuttingen aan zodat de tuinschuttingen niet zichtbaar zijn vanaf het pad: dit geeft meer privacy voor de bewoners, en maakt van het gebied een sterkere eenheid.

De bosstrook kan als **speelbos** gebruikt worden, slechts met natuurlijke speelaanleidingen. Een open bos geeft veel meer speelaanleidingen dan bijvoorbeeld gras, en de ruimte onder de bomen kan ook op allerlei manieren gebruikt worden, er kunnen hangmatten opgehangen worden, stoelen neergezet, hutten gebouwd...





## 2. Behoud en versterk de ecologische kwaliteit

- De **basis**: vervang verharding en gazon door bosachtige kruidlaag met verwilderingsbollen. Deze kruidlaag is de continue basis. Ga uit van inheemse beplanting en stinzenplanten. Maak de kruidlaag aan weerszijden van het pad, dus ook onder de iepenhaag.

- Maak gebruik van bestaande **bomen** en breid incidenteel en precies het bomenbestand uit (zie p. 55), zorgvuldig inspelend om de omgeving: hoge bomen waar mogelijk (eik, esdoorn, es, iep, linde, berk, wilg, els), groepen lagere maar open heesters waar hoge bomen teveel zon zouden wegnemen (hazelaar, toverhazelaar).

- Versterk de kwaliteit als **ecologische niche** door instandhouden van paddenpoelen, etc.

- Versterk en behoud nest- en voedselmogelijkheden voor vogels, insecten en kleine dieren.

- Bij het snoeien wordt een deel van het snoeihout in **takkenrillen** verwerkt. Breng deze takkenrillen aan in verspringende lijnen parallel aan het pad om diepte in het bos te creëren.

### Stinzenplanten

Winterakoniet (*Eranthis hyemalis*), sneeuwkllokje (*Galantus nivalis*), daslook (*Allium ursinum*), vroege sterhyacint (*Scilla bifolia*), Oosterse sterhyacint (*Scilla siberica*), sneeuwroem (*Chionodoxa luciliae*), boshyacint (*hyacinthoides non-scripta*), vogelmelk (*Ornithogalum umbellatum*), holwortel (*Corydalis cava*), vingerhelmbloem (*Corydalis solida*), gele anemoon (*Anemone ranunculoides*), bosanemoon (*Anemone nemorosa*), Oosterse anemoon, herfsttijloos (*Colchicum autumnale*), bonte krokus, saffraankrokus, wilde narcis (*Narcissus pseudonarcissus*), lenteklokje (*Leucojum vernalis*), zomerklokje (*Leucojum aestivum*), aronskelk (*Arum italicum*), etc.

### Bodembedekkers

Maagdenpalm (*Vinca minor*), gele dovenetel (*Lamium galeobdolon*), gevlekte dovenetel (*Lamium maculatum*), witte dovenetel (*Lamium album*), penningkruid (*Lysimachia nummularia*), lievevrouwebedstro-*Galium odoratum*. kruipend zenegroen (*Ajuga reptans*), gevlekt longkruid (*Pulmonaria officinalis*), en ongevekt longkruid, bosaardbei (*Fragaria vesca*), bosreprijs (*Veronica montana*), etc.

### Bosrandsoorten vaste planten

Bosbingelkruid (*Mercurialis perennis*), Bosandoorn (*Stachys sylvatica*), Gevlekte ossentong, Schaduwkruiskruid, Voorjaarszonnebloem (*Doronicum orientale*, *D. grandiflorum*, *D. austriacum*), Wilde Judaspenning (*Lunaria rediviva*), Bosgeranium, Donkere ooievaarsbek (*Geranium phaeum*), Beemdooievaarsbek (*Geranium pratense*), zachte bermooievaarsbek, Robertskruid (*Geranium robertianum*), Slanke sleutelboem (*Primula elatior*), Gulden sleutelbloem (*Primula veris*), Stengelloze sleutelbloem (*Primula vulgaris*), Trosglidkruid (*Scutellaria columnae*), Gulden boterbloem (*Ranunculus auricomus*), Roomse kervel (*Myrrhis odorata*), ruig klokje (*Campanula trachelium*), Wilde akelei (*Aquilegia vulgaris*), Wilde marjolein (*Origanum vulgare*), Stinkende gouwe (*Chelidonium majus*), Hartgespan (*Leonurus*

*cardiaca*), Dagkoekoeksbloem (*Silene dioica*), Knoppig Helmkruid, Smeerwortel, Welriekende agrimonie, Welriekende Salomonzegel.

### Varens

Mannetjesvaren, Vrouwtjesvaren, Tongvaren, Eikvaren, Naaldvaren, Op vochtige plaatsen Stekelvaren, Moerasvaren en Koningsvaren.

### Moerasplanten (ruigtekruiden)

Poelruit (*Thalictrum flavum*), Kattenstaart (*Lythrum salicaria*), Koninginnekruid (*Eupatorium cannabinum*), Echte Wederik (*Lysimachia vulgaris*), Echte valeriaan (*Valeriana officinalis*), Late guldenroede (*Solidago gigantea*), Echte guldenroede (*Solidago virgaurea*), Wilgenroosje (*Chamaenerion angustifolium*), Harig wilgenroosje (*Epilobium hirsutum*), Moerasspirea (*Filipendula ulmaria*), etc.

### Grassen en zegesoorten

Boskortsteel (*Brachypodium sylvaticum*), Reuzenzwenkgras (*Festuca gigantea*), Bosgierstgras (*Milium effusum*), Eenbloemig parelgras (*Melica uniflora*), Hangende zegge (*Carex pendula*), Boszegge (*Carex sylvatica*), Witte veldbies (*Luzula alba*), Bosbies (*Luzula sylvatica*), etc.

### Tweejarigen

Fluitenkruid (*Anthriscus sylvestris*), Look-zonder-look (*Alliaria petiolata*), Gewone berenklauw (*Heracleum sphondylium*), Tuinjudaspenning (*Lunaria annua*), Nachtkoekoeksbloem (*Silene noctiflora*) Kleine kaardebol (*Dipsacus pilosus*), Grote kaardebol (*Dipsacus fullonum*), Voorjaarshelmbloem (*Corydalis solida*), etc.



### 3. Benadruk de identiteit van de achterkant als cultuurhistorisch erfgoed

Tuindorp Nieuwendam en de Nieuwendammerdijk zijn twee verschillende gebieden, met elk een uitgesproken identiteit (zie p. 44-50). De kwaliteit van het tussengebied is dat het een 'kier' is, een tussenruimte, die niet bij een van beiden hoort en tegelijkertijd onlosmakelijk met beide verbonden is.

Een plek als deze is niet als de parkjes en pleintjes die onderdeel zijn van Tuindorp Nieuwendam: het pad is nergens onderdeel van, maar is 'van zichzelf': een unieke, eigen plek, tegengesteld aan de formele ruimtes van de stad.

Maak deze eigenheid en de samenhang van dit specifieke gebied zichtbaar.

#### - Respecteer de historische structuur

Het pad is ontstaan uit de sloot waar alle sloten uit het polderlandschap aan de noordzijde op uitkwamen (zie p. 48) Ook de historische paden (zoals Meerpad, Brede Kerkepad, enz.) volgden deze structuur.

Gebruik deze rechte, evenwijdige lijnen als basis voor alle toegangspaden tussen achterpad en Nieuwendam, om het achterpad te verankeren in de grotere structuur en in zijn eigen geschiedenis.

#### - Naam: Gedempte Slootpad

Uit een enquête onder bewoners is deze nieuwe naam voor het pad gekomen die de geschiedenis weerspiegelt (zie p. 48 en 52).

#### - Steegnaamborden.

Markeer de ingangen van het pad met steegnaamborden. In het centrum van Amsterdam is de afgelopen jaren gewerkt aan het 'beborden' van de stegen. Steegnaamborden maken de waarde van het pad zichtbaar. De borden zien er anders uit dan de reguliere straatnaamborden: zwarte letters op een wit bord.

#### - Iepenhaag.

In het westen en noorden van het land werden in het verleden vaak iepenhagen aangeplant, maar deze vorm van tuinafscheiding is nu zeldzaam en waardevol, met een ecologische waarde als broed- en schuilplaats voor allerlei dieren. Herstel de haag, breid hem uit met een resistente, kleinbladige soort (*Ulmus* 'New Horizon'), en onderhoud hem zorgvuldig (gelijke hoogte snoeien, oude stronken verwijderen...). Dit wordt dan de langste iepenhaag van Amsterdam!

#### - Historische markers.

De rijke geschiedenis van het gebied is bijna onzichtbaar, maar als je aandacht erop wordt gevestigd, blijkt er veel meer te zien. Op sommige plekken gebeurt dit al met tekst of foto's. Op zorgvuldig gekozen plekken kunnen zulke markeringen worden toegevoegd.

#### - Betontegels

Het pad is aangelegd bij de aanleg van de tuindorpen in de jaren '20 van de vorige eeuw (zie p. 52). Op de grens tussen de dijk en de nieuwe wijk, waar vroeger de sloot lag, werd een pad aangelegd, als klassiek voetpad met de - toen vernieuwende - betonnen tegels.



Steegnaamborden



Historische markers



Langste iepenhaag van Amsterdam



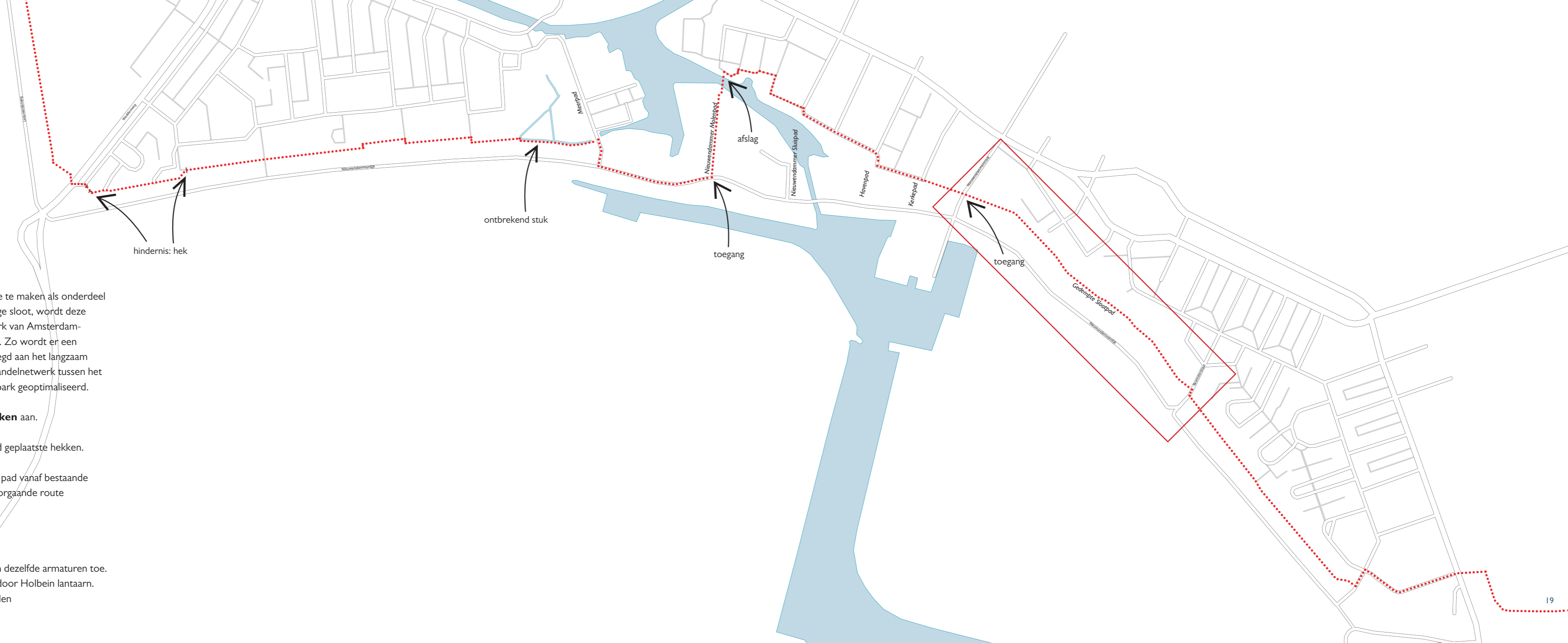
Historische structuur



#### 4. Maak de lange lijn continu

Door van het pad een continue wandelroute te maken als onderdeel van de nog veel langere lijn van de voormalige sloot, wordt deze onderdeel van het langzaam-verkeersnetwerk van Amsterdam-Noord, aansluitend op de historische paden. Zo wordt er een waardevolle en afwisselende route toegevoegd aan het langzaam verkeersnetwerk en wordt het recreatief wandelnetwerk tussen het Schellingwoudebreekpark en het Noorderpark geoptimaliseerd.

- Vul waar mogelijk de **ontbrekende stukken** aan.
- Verwijder **hindernissen**, zoals op het pad geplaatste hekken.
- Markeer duidelijk de **toegangen** naar het pad vanaf bestaande verkeersstructuur, en de afslagen van de doorgaande route
- **Continue materialen:**
  - Bestrating
  - Steegnaamborden
  - Verlichting: pas over de gehele lijn dezelfde armaturen toe. Vervang de afwijkende armaturen door Holbein lantaarn.
  - Waar mogelijk beplanting als randen



## 5. Versterk de wandelbeleving van het pad

In de tussenruimte komen verschillende kwaliteiten bij elkaar: bos, oude landbouwstructuur, wijk, dijk en tuinen. Maak de verschillende kwaliteiten ervaarbaar langs het pad, waarbij het pad zelf voor de continuïteit en de relatie met het grotere geheel zorgt.

### Paden.

Maak verschil tussen de doorgaande route, de ingangen en de dwarspaden:

- Voor de doorgaande route is de continuïteit belangrijk. Dit is zichtbaar in de toepassing van betontegels, sinds de aanleg van het pad. Laat eventueel het pad geleidelijk transformeren door de betontegels in een ander patroon toe te passen.

- De dwarspaden zijn informeler: dolomiet of olivijn.

- De ingangen zijn verbijzonderd: bijvoorbeeld met gebakken klinkers.

- Randen beplanting.

**Afwisseling** van specifieke plekken.

### Openheid

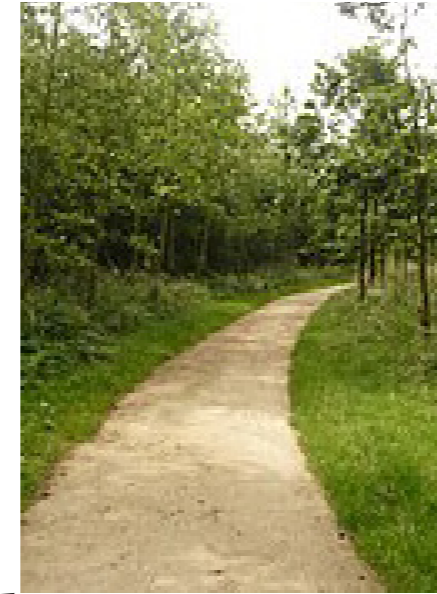
Heel waardevol zijn de visuele relaties. Houdt de ruimte onder de bomen open zodat overzicht blijft: heesters alleen langs de buitenranden.

### Verlichting

Sinds er verlichting langs het pad is, is het gevoel van veiligheid sterk verbeterd. Behoud de verlichting langs het pad en vervang de afwijkende armaturen door dezelfde Holbein armaturen.



hoofdpad: betontegels



dwarspaden: dolomiet. Het lijkt op grind, maar is stevig genoeg voor fietsen en rolstoelen)



planten langs pad



Holbein lantaarns



## 6. Maak een onderscheid in intensief middelpunt en rustige randen

De meest intensief gebruikte functies liggen allemaal bij elkaar: speelplek, bessentuin, grasveld en asfaltveld. Maak hier gebruik van door een middelpunt te maken, rondom het gebouw.

Het gebouw verbindt het bos en de 'tuinen' met de stad. Maak dit zichtbaar en geef hier ruimte voor, zowel in ruimte als in programmering.

Houdt de oostkant en de westkant van het gebied zo rustig mogelijk, met het terrein als onderdeel van het bos.



## 7. Benadruk de ingangen

Het pad wordt ingebed in een langere looproute (zie vuistregel 3) en versterkt de samenhang tussen wijk en dijk, door de ingangen op subtiële manier zichtbaar te maken.

- op de kruisingen van het achterpad met de **verkeerswegen:**

Nieuwendammerstraat en Beemsterstraat

- naar de **wijk**

In de structuur van Nieuwendam zitten al twee verbindingen met het achterpad ingebouwd, met de potentie om bijzondere plekken te worden, die echter niet zijn verzilverd: op de kop van de Schermerstraat, en op de hoek van de Middeliestraat. De derde, centrale verbinding is bij het gbeouw, de schakel tussen wijk en achterpad.

- naar de **Nieuwendammerdijk**

(deze komen niet voor op dit deel van het Achterpad)

### Steegnaamborden

Steegnaamborden (*Gedempte Sloopad*) maken de waarde van het pad zichtbaar. De borden zien er anders uit dan de reguliere straatnaamborden: zwarte letters op een wit bord.

### Afwijkende bestrating

bijvoorbeeld van gebakken klinkers

### Plein

Op de belangrijkste overgang naar de wijk, rondom het Gebouw.

### Informatieborden

op de overgang tussen de belangrijkste drie ingangen en het bos:

- voorkomende vogelsoorten
- natuur
- geschiedenis
- gebruiksregels

In een nadere uitwerking kan de entree worden gemarkeerd met bijvoorbeeld toegangspoort, rozenboog etc.



iepenhaag





## 8. Maak een reeks open plekken

Bed alle functies in in omkaderde open plekken, als openbare 'tuinen' in het bos. Zo blijft het bos onaangetast. Door deze plekken telkens dezelfde begrenzing te geven dragen ze bij aan de eenheid in het bos, langs het pad. De begrenzing bestaat uit twee delen, die samen de overgang tussen gecultiveerde open plek en natuurlijk bos maken:

- aan de buitenkant een **beukenhaag**, geïnspireerd op de bestaande beukenhagen in het gebied. Deze biedt ruimte aan vogels etc, en bakent tegelijkertijd duidelijk de ruimte af.

- aan de binnenkant een **kader** met een vaste breedte van 40 cm. Deze rand beschermt de beukenhaag en biedt ruimte aan de verschillende vormen van gebruik.

De hoogte van de rand kan variëren:

- op maaiveld (als looppad)
- 10 centimeter hoog
- of 40 cm hoog (als zitrand).

De functies kunnen veranderen in de tijd, zolang ze bijdragen aan de toegankelijkheid en eenheid van het geheel. Voorbeelden van huidige, gewenste en mogelijke functies zijn:

### 1. Composteerplek

Bij verschillende bewoners leeft de wens voor een gezamenlijke composteerplek voor gft afval uit de huishoudens. Een kleine groep van 5 huishoudens kan een compostbak adopteren en beheren. Door deze te omtuinen met haag en kader, wordt deze functie een echte eigen plek, die geen afbreuk doet aan het bos en tevens goed beheerbaar blijft.

### 2. Heemtuin

Waar nu 'het Terrein' is, kan een heemtuin als unieke en bijzondere functie een entree voor het gebied worden, zonder extra drukte langs het rustige pad te geven. Hier kunnen de planten die hier van nature voorkomen worden tentoongesteld, deels dezelfde als elders in het

bos, maar geconcentreerd, intensiever onderhouden en met een educatieve functie (naambordjes bij de planten, een bord met uitleg, rondleidingen, cursussen).

Een aantal bewoners heeft aangegeven de verantwoording te willen nemen voor aanleg, onderhoud en educatie.

In de heemtuin is ook ruimte voor bijvoorbeeld:

- compostbak, voor gft-afval uit de omringende particuliere tuinen en uit de heemtuin zelf.
- wormenhotel
- ruilbieb voor planten en zaadjes

### 3. Grasveld

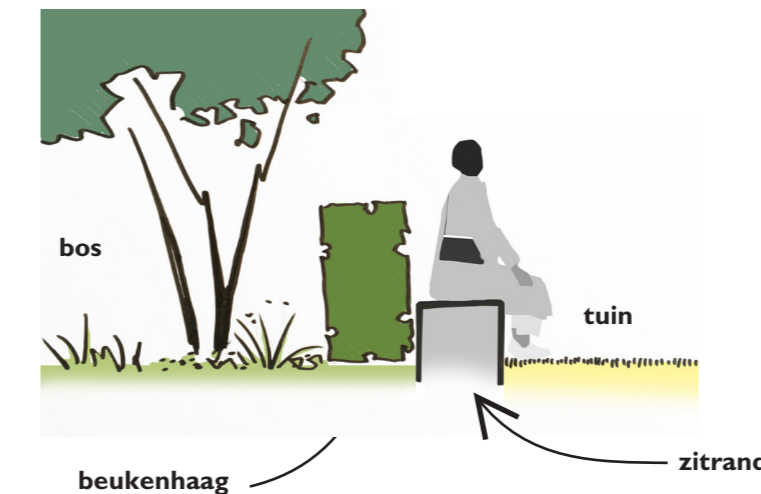
Door het huidige speelterrein te omsluiten wordt het een beschutte plek: om te spelen, te picknicken, te zonnen... Door de huidige grenzen iets aan te passen blijft de plek groot genoeg om ruimte te bieden voor spel, maar wordt ingebed in het bos. Een beukenhaag geeft de beschutting, ondersteund door een kader in wisselende hoogte, zodat verschillend gebruik wordt uitgenodigd: te zitten, te spelen, te lopen... Neem de bestaande speeltoestellen op in de omtuining. De appelboom wordt zo ineens een bijzondere boom in de tuin.

### 4. Bessentuin

In de hoek van het grasveld is een 'Noordhollandse bessentuin' aangeplant. Door de rijen bessenstruiken te 'omtuinen' met een beukenhaag en een looppad rondom kan het een echte 'tuin' worden. (Om de beukenhaag te planten, kan de bestaande beukenhaag worden hergebruikt.) Handhaaf alleen hier het stalen hekwerk met de wijnbessen, als deel van de nieuwe omtuining.

### 5. Asfaltveld

- Het huidige asfaltvlak is een rest van de vroegere speelplek, en het asfalt is van een te slechte kwaliteit voor goed gebruik, terwijl het gebruik dat er is, overlast veroorzaakt. Overlast wordt tegengegaan en creatief gebruik wordt gestimuleerd door het vlak te vervangen door een compacte, geasfalteerde speelplek om te skaten, te tafeltennissen, etc.



- Plaats op dit asfaltvlak ook de tafeltennistafel.
- Maak ook hier een rand omheen: een multifunctioneel kader en een beukenhaag. Door het kader 40 cm. hoog te maken wordt het een zitrand voor de 'toeschouwers' en worden de haag en de achterliggende privetuinen, beschermd.

### 6. Kruidentuin

Een kruidentuin als entree voor het gebied aan weerszijden van het toegangspad, met rondom een rand op maaiveld, als looppad om de kruiden te plukken en verzorgen, en een beukenhaag als beschutting.

### 7. ..

In het deel dat nu bos is, is op dit moment geen gebruiksplek gewenst. Wanneer er de bewoners nieuwe functies wensen (bijv. compostbak, wormtoren), bed deze dan in in een omtuining van haag en looppad, zodat het bos vrij blijft van objecten.







Tussen Nieuwendammerstraat en het Terrein

Speeltuin, gebouw en asfaltveld

Het bos

# Uitwerkingen



## Tussen Nieuwendammerstraat en het Terrein

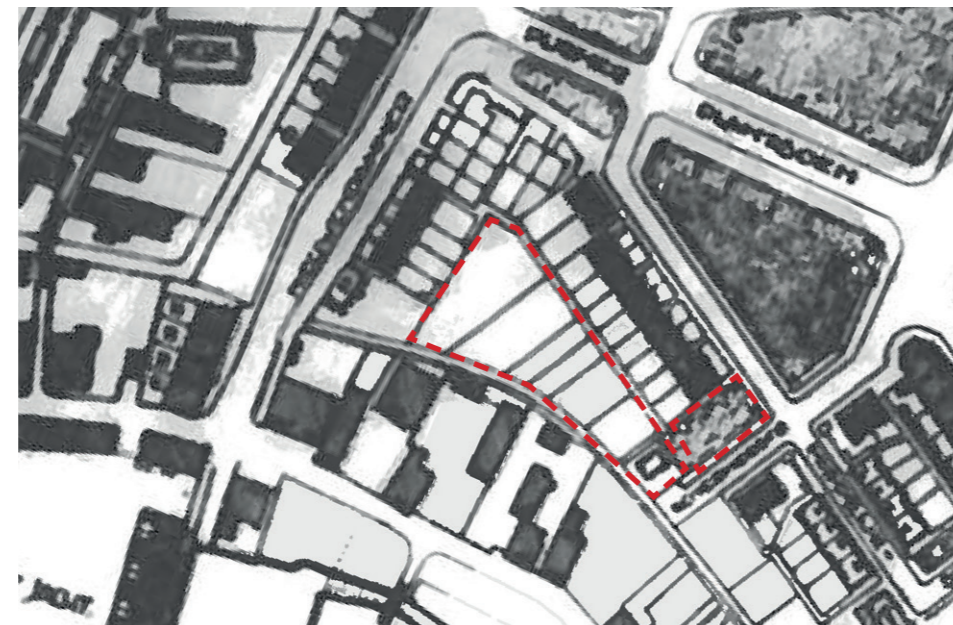
Rond 1970 is de volledige strook langs het pad gemeentegrond geworden. De onbebouwde strook werd als plantsoen ingericht. Het pad werd bestraat met betontegels, aansluitend aan de voetpaden in het Tuindorp.

Een klein plantsoen markeert de overgang van het tuindorp naar het pad.

Een deel van de strook werd in gebruik genomen als kleine werf van de afdeling groenvoorziening, een schaftkeet en opslag voor materiaal, en werd omheind met hekwerken.

Toen groenvoorziening het terrein verliet, werd het verhuurd voor particulier gebruik. In de loop van de tijd is het steeds meer in verval geraakt. Het gebouw op het terrein is een jaar geleden afgebrand. Er staan autowrakken die worden gebruikt door opgeschoten jeugd.

Doordat dit stuk privegrond ertussen zit, valt het gebied tussen de Nieuwendammerstraat en het Terrein in losse brokstukken uit elkaar.



ca. 1925: achtertuinten



De Schermerstraat loopt dood op hekken



Het plantsoen tussen Tuindorp Nieuwendam (Middeliestraat/Schermerstraat) en het pad



Het terrein





Voor de grote groene structuur werkt het terrein als een barriere. Door het terrein onderdeel te maken van het bos wordt de continuïteit van het pad, de ruimtelijk eenheid van het bos en de ecologische kwaliteit enorm versterkt.

Huidige situatie



Ingang met steegnaambord, iepenhaag, afwijkende bestrating, en wellicht een rozenboog....

Het fragment bos wordt nu afgeschermd door een schapenhek, om hondenpoep tegen te gaan en de paddenpoelen te beschermen. Dit is niet meer nodig als het onderdeel wordt van een groter, robuuster geheel. Strategisch geplaatste takkenrillen houden het achterste deel met de paddenpoelen beschermd.

Het terrein is bovendien een barriere voor de toegankelijkheid vanuit de wijk. Een compacte en verzorgde tuin (heemtuin) kan een sterke schakel vormen tussen de Middeliestraat, het bestaande grasveldje en het Gedempte Sloopad.

Toegangspad van dolomiet, in de richting van de oorspronkelijke polderverkaveling

Informatieborden: voorkomende vogels, geschiedenis, gebruiksregels

Composteertuin

Door van een deel van het bestaande hekwerk van het terrein te handhaven blijven de privetuinen aan de Purmerweg afgeschermd, ondersteund door nieuwe heesterbeplanting. Door aan de andere drie zijden het hek en de bestaande, dichte en donkere hagen te verwijderen, kan het terrein onderdeel worden van het bos.



## Speeltuin, gebouw en asfaltveld

Op Nieuwendammerdijk 413 zat ooit een café, Revellie. Aan de voorzijde was een terras, aan de achterzijde een speeltuin, te bereiken via het pad naast het café.

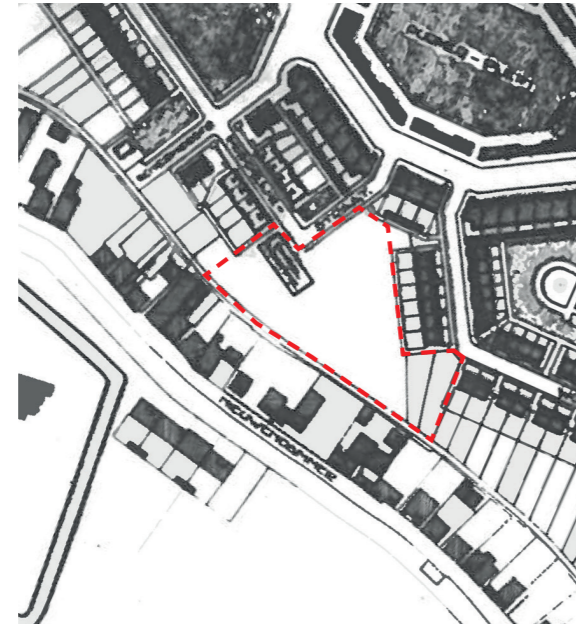
Bij de aanleg van Tuindorp Nieuwendam in de jaren '20 van de vorige eeuw werd de sloot onderaan de dijk gedempt. Op de grens tussen de dijk en de nieuwe wijk, waar vroeger de sloot lag, werd een pad aangelegd.

Tussen het Purmerplein en het pad werd een driehoekig plantsoen uitgespaard, met daarnaast een noodkerk.

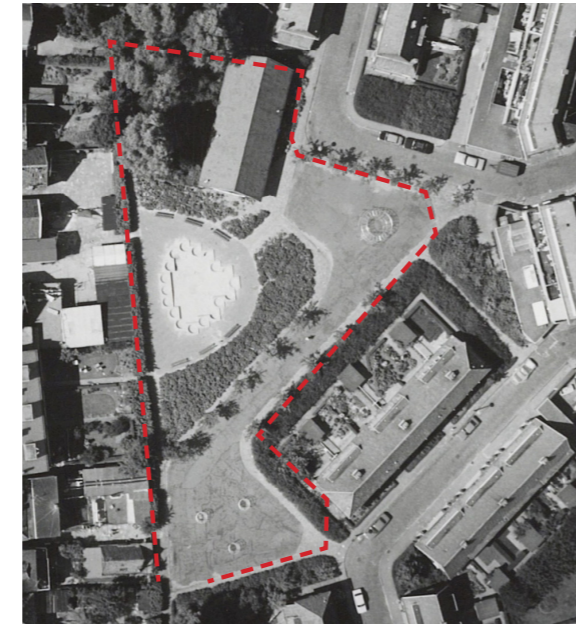
In 1965 werd hier - 50 meter ten westen van de speeltuin van café Revellie - een speelplek aangelegd. De speelplek werd ontworpen door de Dienst Gemeentewerken, op basis van de ontwerpuitgangspunten en speeltoestellen van de beroemde architect Aldo van Eyck. De sporen van de toestellen zijn nog te zien in het asfalt.

De speelplek aan de Middeliestraat is later vervangen door een nieuwe inrichting. Het overgebleven asfaltvlak is zonder de speeltoestellen een restgebied geworden zonder gedefinieerd gebruik.

Het gebouw is gebouwd als tijdelijke kerk, het was in de Tweede Wereldoorlog een eetlokaal, ook is het een duivenclub geweest. Het eigenaarschap is onduidelijk. Sinds 9 jaar is het in beheer bij de Stichting Vrienden van de werkschuit, met als doel bevorderen van kunst en cultuur. Omdat het ongefundeerd is, is het gebouw nu niet veilig en is grootscheepse renovatie nodig voor het voor gebruik geschikt is.



ca. 1925: kerk, plantsoen en achtertuinen



ca. 1965: speelplek



Aan de Nieuwendammerdijk wordt de achterliggende speeltuin aangekondigd.



Speeltuin Middeliestraat (gemeentewerken / Aldo van Eyck, 1965)



Speeltuin Middeliestraat, huidige toestand



Het gebouw en het speelveld.



Huidig voorstel 'Meer groen', de eerste verzameling ideeën (2020)



In het midden van het gebied is de verhouding bos-stad omgedraaid: de functies zijn hier geconcentreerd, als een reeks ingekaderde tuinen, omzoomd door smalle stroken met bomen en bodembedekkers.

Het gebouw heeft een unieke plek binnen de reeks, waar alle elementen samenkomen: **bos, stad en tuin**. Echter, het gebouw is niet gefundeerd en de eigendomssituatie is onduidelijk. Het heeft een grote renovatie nodig.

Maak van het gebouw zowel een entree als een eigen plek en bed het in tussen het bos, de stad en de tuinen.



Huidige situatie



Door gras en asfalt deels te vervangen door gevarieerde onderbeplanting met open en transparante bomen wordt het **bos** ook hier het raamwerk, en ontstaan er bijvoorbeeld spannende doorgangetjes tussen de hagen van de tuinen.

Huidige **asfaltstrook** behouden en geschikt maken voor sport en spel. Deel **beukenhaag** verwijderen en hergebruiken voor nieuwe hagen.

Informatieborden: communicatie bewoners, geschiedenis, gebruiksregels

Een **plein** geeft het gebouw een duidelijk gezicht naar de wijk, een duidelijk plek en een open relatie met de wijk tussen gebouw en wijk. Noord- en oostgevels van het gebouw worden goed zichtbaar en vrijgemaakt van heesters. Op het plein kunnen buurtactiviteiten plaatsvinden. De bestaande rij appelboompjes wordt weer zichtbaar, als scherm met een zichtrelatie tussen binnen en buiten. Gebruik dit plein om gebruik binnen en buiten te verbinden (cursussen, bijeenkomsten). Maak de inrichting geschikt voor gebruik door groepen (verharding, banken, tafels).

Zorg dat de ruimte **onder de bomen** te gebruiken is voor informele activiteiten (hangmatten, etc.). Handhaaf een deel van de bramenstruiken voor de mussen,

Behoud het **grasveld** als een van de tuinen, zodat er volop ruimte blijft om te spelen, te picknicken. Een haag en rand maken aan het bestaande grasveld een beschutte plek, zodat kinderen veilig kunnen spelen en de plek een eenheid wordt. Door de rand afwisselend in hoogte te maken ontstaan er verschillende gebruiksaanleidingen: om op te zitten, te lopen, te spelen... De bestaande speeltoestellen zijn hierin opgenomen. De appelboom wordt zo ineens een bijzondere boom in de tuin. Maak deze plek bereikbaar en bruikbaar vanuit het gebouw.

**Hekwerk** langs het pad verwijderen. Verplant de wijnbessen naar de bessentuin.

**Toegangspaden** van dolomiet, in de richting van de oorspronkelijke polderverkeveling

Maak van de **bessentuin** een echte tuin door de plek te 'omtuinen' met een beukenhaag en een rand op maaiveld (looppad). (Om de beukenhaag te planten, kan de bestaande beukenhaag worden hergebruikt.)

Huidige asfaltvlak vervangen door een compacte, geasfalteerde speelplek om te skaten, te tafeltennissen, etc. Plaats op dit **asfaltvlak** ook de tafeltennistafel. Maak ook hier een kader omheen: een brede rand en een beukenhaag. Door de rand 40 cm. hoog te maken, wordt het een zitrand voor de 'toeschouwers', wordt de haag beschermd.

**Toegang** bij de Wognummerstraat, met een steegnaambord en bijvoorbeeld klinkertjes als bestrating, of een rozenboog...

**Kruidentuin** als entree voor het gebied: met rondom een rand als pad om de kruiden te plukken en een beukenhaag als beschutting.



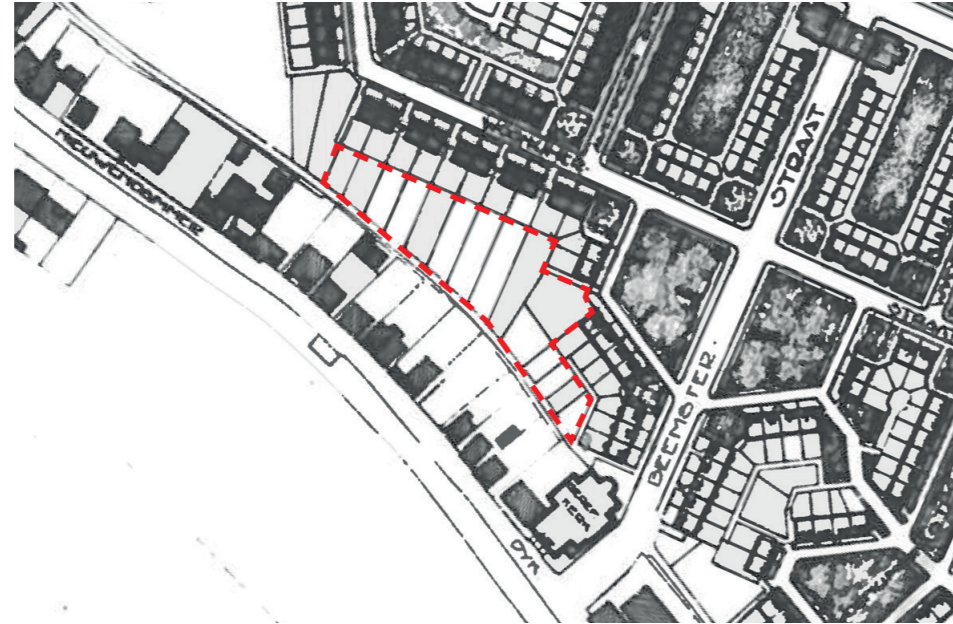
## Het bos

Bij de bouw van Tuindorp Nieuwendam werd de sloot gedempt, maar het is altijd een onbebouwde strook gebleven. In de beginjaren waren dit achtertuinen van het tuindorp.

De grens van het gebied is in de loop van de tijd meerdere keren veranderd. Rond 1970 is de volledige strook langs het pad gemeentegrond geworden. De onbebouwde strook werd als plantsoen ingericht. Het pad werd bestraat met betontegels, net als de voetpaden in het Tuindorp. Zoals toen mode was, bestonden de beplante zones vooral uit dichtbegroeide heestervakken. Later zijn er weer delen door bewoners bij hun tuinen getrokken.

Intussen was het plantsoen sterk verrommeld en weinig onderhouden, en raakte overwoekerd. Het werd onveilig, en er was vaak politie nodig.

Het oorspronkelijke plantsoen is in de afgelopen 20 jaar omgevormd in een open bos, met veel vogels en kleine dieren. Het gebied voelt nog niet echt als een eenheid, doordat er geen duidelijke randen zijn; van de historische iepenhaag zijn slechts resten over.



ca. 1925: achtertuinen



Ingang naar het pad vanaf de Beemsterstraat, naast de kerk





Het bos blijft grotendeels zoals het nu is, met ontwikkelingsbeheer dat erop gericht is het geleidelijk om te vormen in soortenrijke bosbeplanting, met een soortenrijke kruidenlaag en open boomkruinen.





## Radicaal tuinieren

De gemeente is verantwoordelijk voor het reguliere onderhoud van de openbare ruimte. Maar het informele en unieke karakter van het tussengebied kan alleen in stand worden gehouden met een combinatie van vakmatige expertise en meer intensieve, persoonlijk betrokken zorg en aandacht: radicaal tuinieren, als een samenwerking tussen gemeente en bewoners.

Blijf zelfbeheer faciliteren, aansturen en stimuleren. Dit zelfbeheer dient langdurig gericht te blijven op continue transformatie in stedelijk bos, waarbij verhoging van de ecologische waarde en de biodiversiteit geen doel op zich is, maar een wisselwerking aangaat met menselijk gebruik en zorg: een interactie tussen mens en natuur door intensief onderhoud.

Om de continuïteit te waarborgen moet de ruimtelijke structuur dragend zijn: helder afgebakende, intensieve openbare tuinen en open plekken, in een bosachtig kader.



De bewoners aan het werk

## Een succesvolle samenwerking

Sinds 2003 bestaat deze vorm van onderhoud langs het pad. In de loop van de tijd was het oorspronkelijke plantsoen verrommeld en weinig onderhouden, overwoekerd door bramen en er werd afval gedumpt. In 2002 werd vastgesteld dat het gebied meer behoefte aan onderhoud had. Wijkbeheer Oost, die deze groengebieden in onderhoud had, ontwikkelde een onderhoudsplan waarbij werd voorgesteld het bosplantsoen te veranderen in een bomenweide (bomen en grote heesters met daaronder gras). Dit voorstel stuitte tijdens de inspraakfase op grote bezwaren van de omwonenden. De ecologische waarde van de gebieden is relatief hoog, en zou hierdoor worden vernietigd.

In overleg met een aantal bewoners is daarom een plan uitgewerkt waarin werd voorgesteld om langs het pad 'Zelfzorggroen' in te voeren; oftewel: bewoners adopteren een stuk groen langs het pad volgens het zogenaamde 'Zelfzorgplan'. Het project is gestart door het Natuur Milieu en Educatie centrum (NME) en bewoners in 2003, onder leiding van Berend Seinen, educatief medewerker NME. Na een eerste actieve periode is de bewonersinbreng verminderd, maar nooit helemaal verdwenen. Sinds 2008 werkt ook Wijkbeheer Oost actief mee en in 2010 nam Melvin Stigter samen met Thomas van der Veer het stokje over, en nu, in 2021, is er weer een actieve groep. Er zijn drie tot vier werkmomenten per jaar waar steeds 5 tot 15 bewoners en een tuinman van wijkbeheer en NME-er samenwerken. De afgelopen jaren is de groep gegroeid tot 25 betrokken bewoners. Via een mailinglijst wordt bekend gemaakt wanneer er wordt gewerkt.

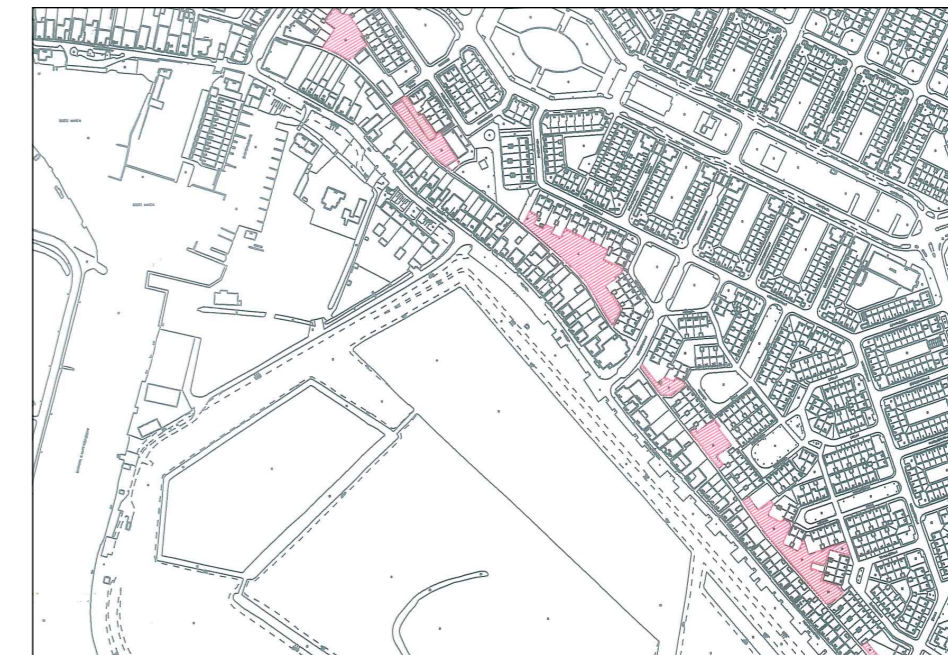
Het zelfzorgproject is door het Stadsdeel Amsterdam-Noord geëvalueerd in 2006, waaruit blijkt dat het stadsdeel veel belang hecht aan deze vorm van bewonersinitiatief in samenwerking met gemeente.

Het rapport concludeert:

**"Het zelfzorgproject Rioolpad kan succesvol genoemd worden.** Na 6 jaar is er nog steeds een grote groep betrokken bewoners die regelmatig in hun vrije tijd beheerswerkzaamheden uitvoeren op het Rioolpad. Dit ondanks een minimum aan ondersteuning in de afgelopen jaren. Wanneer aan randvoorwaarden als juiste ondersteuning, het aanpakken van de knelpunten en het informeren van andere bewoners via een bewonersbijeenkomst wordt voldaan kan het project ook de komende jaren met succes worden voortgezet. Het is wel wenselijk dat nieuwe bewoners zich aansluiten bij de groep. Ook is het erg belangrijk een goede afstemming te hebben tussen Wijkbeheer, NME en de betrokken bewoners.

Als NME adviseren wij dus dit bijzondere project voort te zetten, wij geloven dat het een groot goed is wanneer bewoners actief betrokken worden bij het beheer van hun groene omgeving. Wanneer dit beheer ook nog eens een ecologische grondslag heeft, zorgt dit voor een verhoogde natuurwaarde van de groene omgeving. **Beide aspecten van het Zelfzorgproject Rioolpad sluiten aan op bestaand beleid en doelstellingen m.b.t. bewonersparticipatie en ecologisch beheer."**

(I. Zeldenrust, Memo Evaluatie Zelfzorgproject Rioolpad, 9 November 2009)



Overzichtstekening Zelfzorgplan Rioolpad (Stadsdeel Amsterdam-Noord, 26 aug. 2004)



## Acties, ideeën en kansen

### Bos

- Geleidelijk uitbreiden
  - Bodembedekkende planten langs pad
- ontwikkelingsbeheer werkgroep  
ontwikkelingsbeheer werkgroep

### Paden

- Nieuwe verbindingspaden van dolomiet
- subsidie / gemeente

### Terrein

- Huur opzeggen huidige huurder
  - Hek aan drie zijden verwijderen
  - Haag verwijderen
  - Nieuwe beplanting
- gemeente  
ontwikkelingsbeheer werkgroep

### Heemtuin

- ontwerp
  - Aanleg
  - Onderhoud
- subsidie Rainproof? / werkgroep  
nieuw op te richten werkgroep  
onder paraplu van bestaande groep

### Iepenhaag

- Geleidelijk uitbreiden
- ontwikkelingsbeheer werkgroep

### Gebouw

- Renovatieplan
- stichting

### Plein

- Ontwerp
- Aanleg

### Speelveld

- uitgewerkt ontwerp
- hagen
- randen
- nieuwe beplanting

### Asfaltveldje

- Slopen asfalt en opnieuw asfalteren
  - Tafeltennistafel plaatsen (subsidie voor de tafel is er al)
  - Inrichting
  - ontwerp
  - vrije kleurpatronen om de creativiteit te stimuleren
  - king-veld integreren in patroon
  - ramp
  - baskets
  - randen
  - omkaderen met beukenhaag
- meeliften met herinrichting  
Purmerplein  
subsidie aanvragen: Rainproof?  
ontwikkelingsbeheer werkgroep

### Kruidentuin

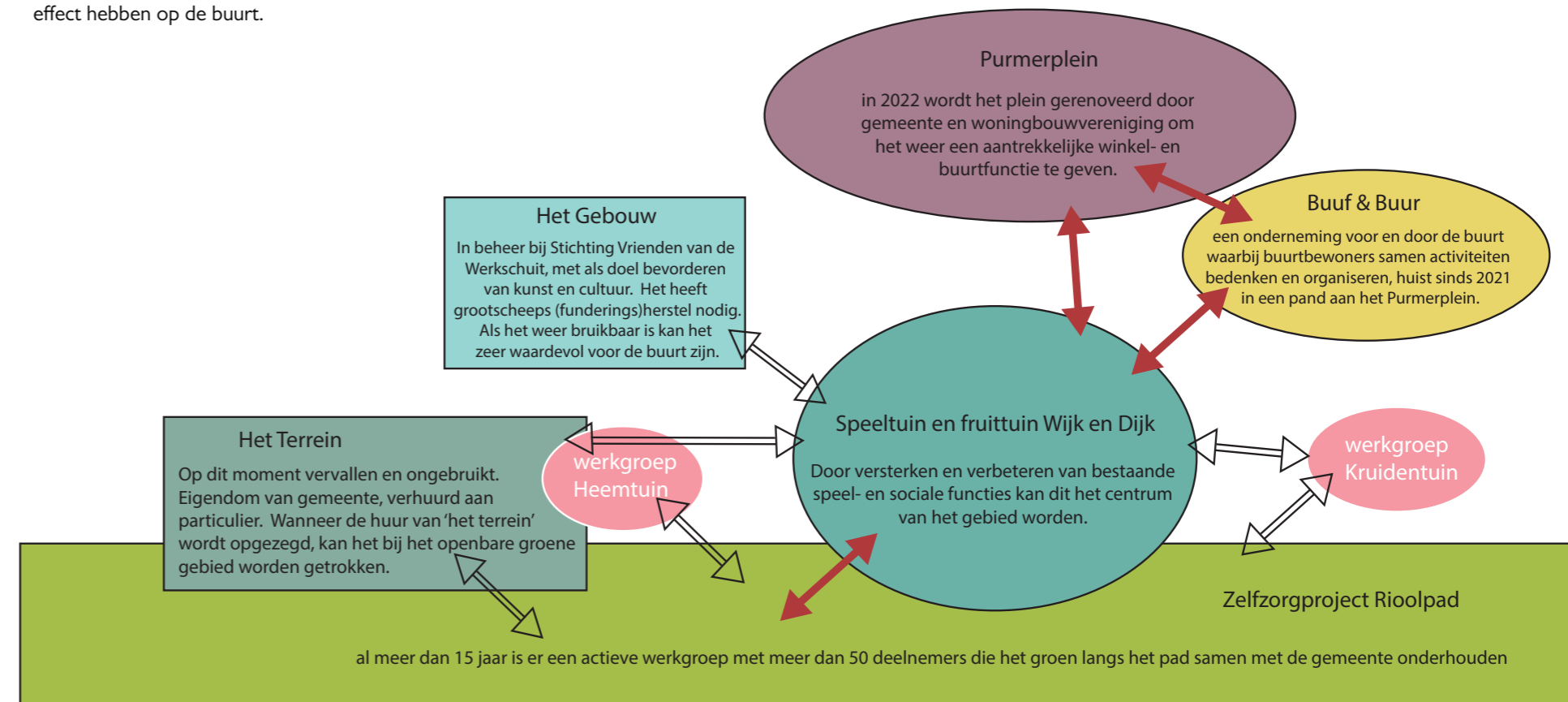
- ontwerp
  - aanleg
  - onderhoud
- subsidie / werkgroep  
nieuw op te richten werkgroep  
onder paraplu van bestaande groep

### Borden

- steegnaamborden
- informatieborden

## Wijk en Dijk en de ontwikkelingen in de buurt

Het initiatief van Wijk en Dijk staat niet alleen maar sluit aan bij de ontwikkelingen in de buurt. Een aantal bewoners actief in wijk en dijk is ook actief in de werkgroep die het achterpad onderhoudt. We werken samen met buurtbedrijf Buuf & Buur en hopen ook in de vernieuwde omgeving samen activiteiten te ontplooiën. We hopen dat Het Gebouw weer bruikbaar wordt, dat zou veel mogelijkheden bieden voor bewoners. En het Purmerplein wordt in 2022 vernieuwd, dat zal effect hebben op de buurt.



↔ Bestaande relaties / uitwisseling

↔ Gewenste relaties / ontwikkelingskansen



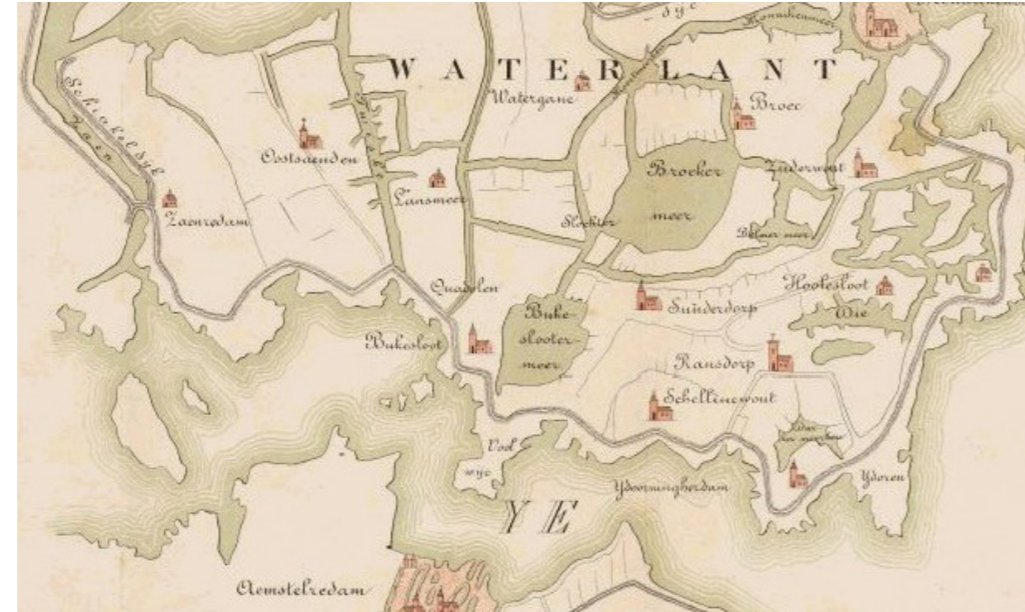
# Geschiedenis

Voordat Amsterdam de noordoever van het IJ in gebruik nam voor scheepsbouw en industrie, lag Nieuwendam tussen weilanden en het IJ. Het leven stond in het teken van handel, scheepsbouw en doorvoer van zuivel uit het achterland. In het begin van de 20e eeuw veranderde dat beeld sterk. In de polders achter de dijk verrezen tuindorp Nieuwendam en latere wijken en aan de waterkant werd land gewonnen voor industrie en woningbouw.

## De dijk

De Nieuwendammerdijk is een oorspronkelijk laat-middeleeuwse nederzetting op de Waterlandse Zeedijk, een waterkering die heel Waterland tegen dijkdoorbraken moest beschermen. Na een dijkdoorbraak werd een nieuwe dijk en een 'nieuwe dam' aangelegd, waarschijnlijk bij het Sluisje in de Kleine Die. De naam Nieuwendam ging vervolgens over op het aan weerszijden van de sluis ontstane dijkdorp.

Het was geen dorp van boeren, in tegenstelling tot de dorpen achter de dijk. Hier bouwden vissers, veerlieden, handelaars en scheepmakers hun (pak)huizen en werven. Vanuit Nieuwendam voeren schepen in de 'Waterlandse Gouden Eeuw' (ca. 1450-1570) overzee om te handelen in granen en turf. Na de Tachtigjarige Oorlog (1568-1648) werkten Waterlanders vaker in dienst van de groeiende havenstad Amsterdam aan de overkant van het IJ, en Nieuwendam pikte een graantje mee van de groei van Amsterdam. Bij westen- of noordenwind bood Nieuwendam een veiliger ankerplaats aan grote zeilschepen dan de Amsterdamse haven. In de haven van het dijkdorp wachtten schepen



Waterland in 1288.



Nieuwendam (1930). Rechtsboven het net gebouwde Tuindorp Nieuwendam, midden rechts de haven van Nieuwendam, rechtsonder het Vliegenbos.



1875



1900



1920

op goede wind of lading, om het hoge Amsterdamse havengeld te besparen, sommige overwinterden hier zelfs. Het gevolg was dat winkeliers en scheeps- en reparatiewerven goede zaken deden. Tot ver in de twintigste eeuw werden er schepen gebouwd, zoals bij de werf Het Fort van de firma De Vries Lentsch, gespecialiseerd in de bouw van sloepen en plezierjachten.

Enkele boerderijen stonden er wel tussen de bedrijven. Zo had Gerrit de Ruijter een boerderij op Nieuwendammerdijk 443. Daarnaast bezat hij nog een boerderij in Waterland, en hij was eigenaar van de herberg die later Café het Sluisje werd. Als onderdeel van het boerenbedrijf werden er melkproducten huis aan huis verkocht.

Tot de 19e eeuw zag je vanaf de dijk bij de sluis aan de ene kant de eindeloze polders van Waterland en aan de andere kant het open IJ met zijn vele schepen. Vanaf de sluis kon je zo naar Amsterdam varen. De plek, inclusief een herberg (nu café 't Sluisje'), is dan ook altijd een kruispunt van druk verkeer geweest. Hier kwamen de beurtveren en later de stoombootjes uit Amsterdam aan. De schuiten met zuivelproducten uit Waterland, bestemd voor de Amsterdamse markt, gingen de andere kant op, richting stad. In de haven van Nieuwendam werd de lading van de roeibootjes van de boeren overgeslagen op grotere boten, de zogeheten melkschuiten waarmee de overtocht over het woelige IJ kon worden gewaagd.

Bij de aanleg van het Noordzeekanaal (1872-1877) is ook de Nieuwendammerham, het deel van het IJ ten zuiden van Nieuwendam, ingepolderd. Het Noordzeekanaal en het Afsloten IJ kregen zijkanalen. Zijkanaal K werd gegraven om een open verbinding met de haven van Nieuwendam te behouden. De meest directe verbinding met Amsterdam was de stoomboot, die vanaf 1908 elk uur naar Amsterdam voer. De Nieuwendammerham was in het begin nog in gebruik als agrarisch land. Later werd het Vliegenbos aangelegd en daarachter vestigde zich industrie.





Achterzijde Nieuwendammerdijk (zicht vanaf het Klein Die naar Kerkepad)



Het achtergebied: huis in het land, aan de overzijde van de sloot, bereikbaar via een bruggetje. Op de achtergrond het water van de Schellingwoudebreek.



Zunderdorpergouw - achterzijde boerderij op Nieuwendammerdijk 443 (met 'peperbus') (foto ca. 1910)



Zunderdorpergouw, nu Beemsterstraat.



Zicht vanaf de boerderij op Nieuwendammerdijk 443 (met 'peperbus') richting de Zunderdorpergouw, met op de voorgrond de brug over de achtersloot (foto ca. 1910)



Zicht vanaf de boerderij op Nieuwendammerdijk 443 (met 'peperbus') richting Beemsterstraat (voorheen Zunderdorpergouw).





## De sloot

Onder aan de dijk liep een sloot, waarop alle sloten uit het polderlandschap op uitkwamen. Later werd dit een rioleringsloot voor de toiletten van de huizen aan de Nieuwendammerdijk. Vandaar de latere naam 'rioolpad'.

Overstromingen in de Middeleeuwen zorgde voor het ontstaan van de dieën, een reeks stroompjes tussen de Zuiderzee (toen nog het Almere) en het IJ. Bij de doorbraak in de Waterlandse Zeedijk 1514 ontstonden de Kleine en Grote Die, tussen het Buikslotermeer en het IJ. Dit werd een belangrijke handelsverbinding tussen Waterland en het IJ, en later Amsterdam. De Kleine en de Grote Die onderbraken de achtersloot.

Parallel aan deze waterverbinding tussen IJ en Buikslotermeer ontstonden rond de kern van de Nieuwendam een reeks paden tussen de dijk en het achterland: het Brede Kerkepad, het Meerpad, het Nieuwendammer Molenpad, het Nieuwendammer Sluispad en het Havenpad.



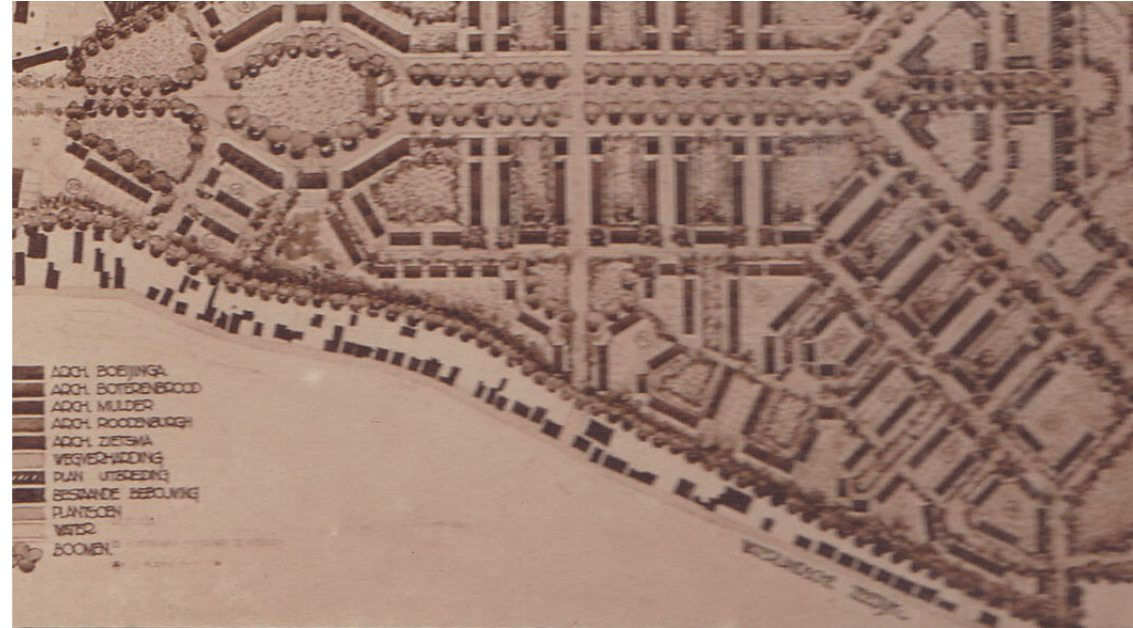


## De wijk

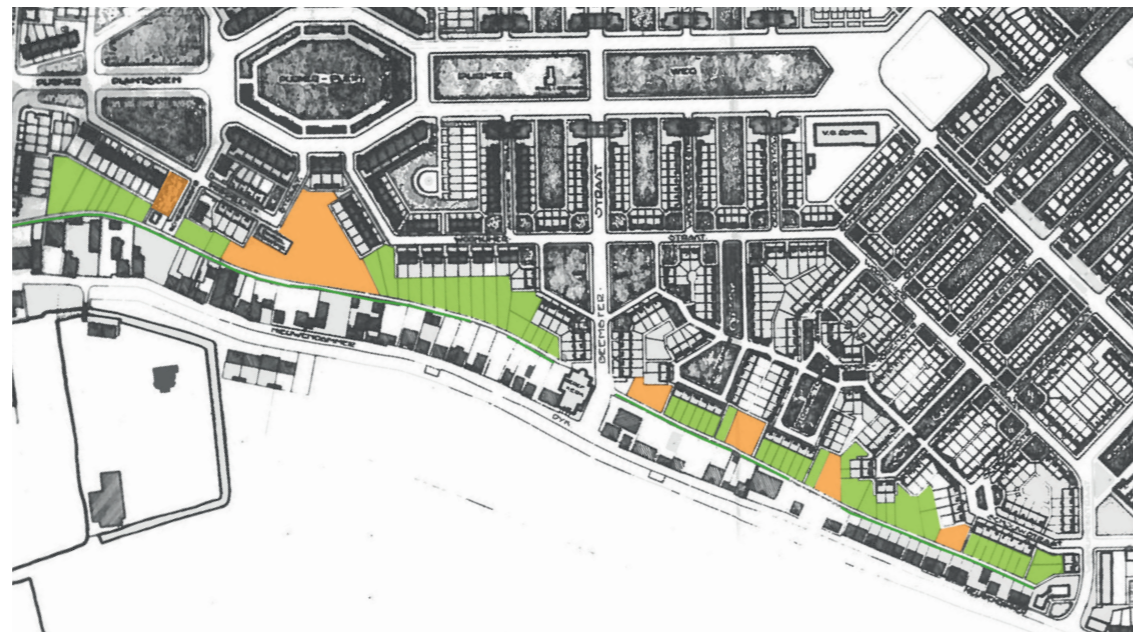
In het begin van de 20e eeuw wilde Nieuwendam uitbreiden met arbeiderswoningen en villa's ten noorden van de Nieuwendammerdijk. Dit werd mogelijk door bijdragen van de rijksoverheid, die op basis van bepalingen uit de nieuwe Woningwet meebetaalde aan sociale woningbouw, als dit werd gebouwd door erkende woningbouwverenigingen. Daarom werd in Nieuwendam de Bouwvereniging Nieuwendams Belang opgericht, met de burgemeester als voorzitter. In 1915 werd begonnen met de bouw, ter hoogte van de huidige Nieuwendammerstraat/hoek Molengouw. Door de watersnoodramp van 1916 en de Eerste Wereldoorlog stokte de bouw.

Na de annexatie van Nieuwendam door de gemeente Amsterdam in 1921 werd een nieuw plan gemaakt, dat resulteerde in Tuindorp Nieuwendam (1924-1934) en Tuindorp Buiksloot, ofwel het Blauwe Zand (1931-1932). De architecten waren Boeijsma, Boterenbrood, Mulder, Roodenburgh en Zietsma. Het centrale plein met de winkels van het tuindorp werd het Purmerplein.

De tuindorpen hebben een dorps karakter. Tuindorp Nieuwendam wordt door bewoners ook steevast "het dorp" genoemd. "Omdat de bouwblokken kort zijn en er zicht is op de binnentuinen, gaan de openbare en privé-ruimtes op vloeiende wijze in elkaar over. Mede hierdoor is het kenmerkende gemeenschappelijke en intieme dorpsachtige karakter ontstaan. Dit sluit aan op het dorps karakter van het aangrenzende dijkdorp Nieuwendam en er zijn ook bewuste zichtlijnen gecreëerd zoals die vanuit de Ipendammerstraat die zo is aangelegd dat er een directe zichtlijn op de kerk aan het Brede Kerkepad. Op subtiele wijze vinden de overgangen tussen deze verschillende ruimtetypes plaats, waardoor uiteindelijk een reeks van op zichzelf staande, en op schijnbaar vanzelfsprekende wijze aangeschakelde ruimtes is ontstaan." (Cultuurhistorische verkenning Tuindorp Nieuwendam en Buiksloot C 13-005 Amsterdam 2014, p.8)



Stedelijk ontwerpplan van Tuindorp Nieuwendam (ca. 1924). Het Achterpad is weergegeven als een formele rand van het Tuindorp, omzoomd door bomen.



Stedelijk ontwerpplan van Tuindorp Nieuwendam (ca. 1925). De achtertuinen lopen tot aan het Achterpad (groen), afgewisseld door plantsoenen (oranje).



1950



1975



2020



## Het pad

Bij de bouw van de tuindorpen werd de sloot gedempt, maar het is altijd een onbebouwde strook gebleven. In het ontwerpplan van Tuindorp Nieuwendam werd het pad omzoomd door een rij bomen (vermoedelijk iepen).

Traditioneel werden voordeuren weinig gebruikt. De achterdeuren van de Nieuwendammerdijk waren voor dagelijks gebruik, en die kwamen uit op achterpad, wat dus de dagelijkse route werd. Zo was er een kruidenierswinkel op de Nieuwendammerdijk, die vooral leverde aan het katholieke bevolkingsdeel van het tuindorp. Het zoontje van de kruidenier ging van deur tot deur in de wijk met een bestelboekje om vervolgens de bestellingen rond te brengen, s' zomers met de bakfiets, 's winters met de slee. Dit alles gebeurde via het achterpad.

Oorspronkelijk liepen de achtertuinten van het tuindorp door tot aan het pad, waardoor er een ritmische afwisseling ontstond van tuinen en plantsoenen. De grens van het gebied is in de loop van de tijd meerdere keren veranderd. Rond 1970 is de volledige strook langs het pad gemeentegrond geworden. De onbebouwde strook werd als plantsoen ingericht. Het pad werd, aansluitend aan de voetpaden in het Tuindorp, bestraat met betontegels. Volgens de gangbare mode bestonden de beplante zones vooral uit dichtbegroeide heestervakken van vooral *Lonicera*. Het was onveilig, en er was vaak politie nodig. In een volgende fase zijn er weer delen verkocht aan bewoners.

Pas ca. 25 jaar geleden is er verlichting geïntroduceerd. Hierdoor is de sociale veiligheid sterk verbeterd.

Het pad is eigendom van DWR (Dienst Waterbeheer en Riolering).





## Het bos

De groengebieden aan de noordzijde van het pad zijn versnipperd in losse gebieden, die van elkaar worden gescheiden door het Terrein en de speeltuin. Ze bestaan hoofdzakelijk uit volwassen bomen en struiken met hier en daar langs de randen lage heesters en wilde flora.

Dankzij het zelfzorgproject wordt sinds 2003 door de bewoners middels ontwikkelingsbeheer het plantsoen geleidelijk omgevormd in soortenrijke bosbeplanting.

De eerste fase van de transformatie was het dunnen van bomen, en verwijderen van bramen en Lonicera. Door snoeien en bijplanten is er een basis gevormd, die bestaat uit inheemse planten en stinzenplanten. Het snoeiafval wordt verzameld in takkenrillen.

## Flora en fauna

### vogels

Houtduif  
Turkse Tortel  
Grote Bonte Specht  
Heggenus  
Roodborst  
Zanglijster  
Koperwiek  
Merel  
Fitis  
Tijftjaf  
Winterkoning  
Koolmees  
Pimpelmees  
Staartmees  
Boomkruiper  
Ekster  
Vlaamse Gaai  
Kauw  
Zwarte Kraai  
Spreeuw  
Huismus  
Vink  
Groenling  
Zwartkop

### zoogdieren

Egel  
Huisspitsmuis  
Mol  
Kleine marterachtigen  
Dwergvleermuis  
Bruine Rat  
Huismuis

### amfibieën

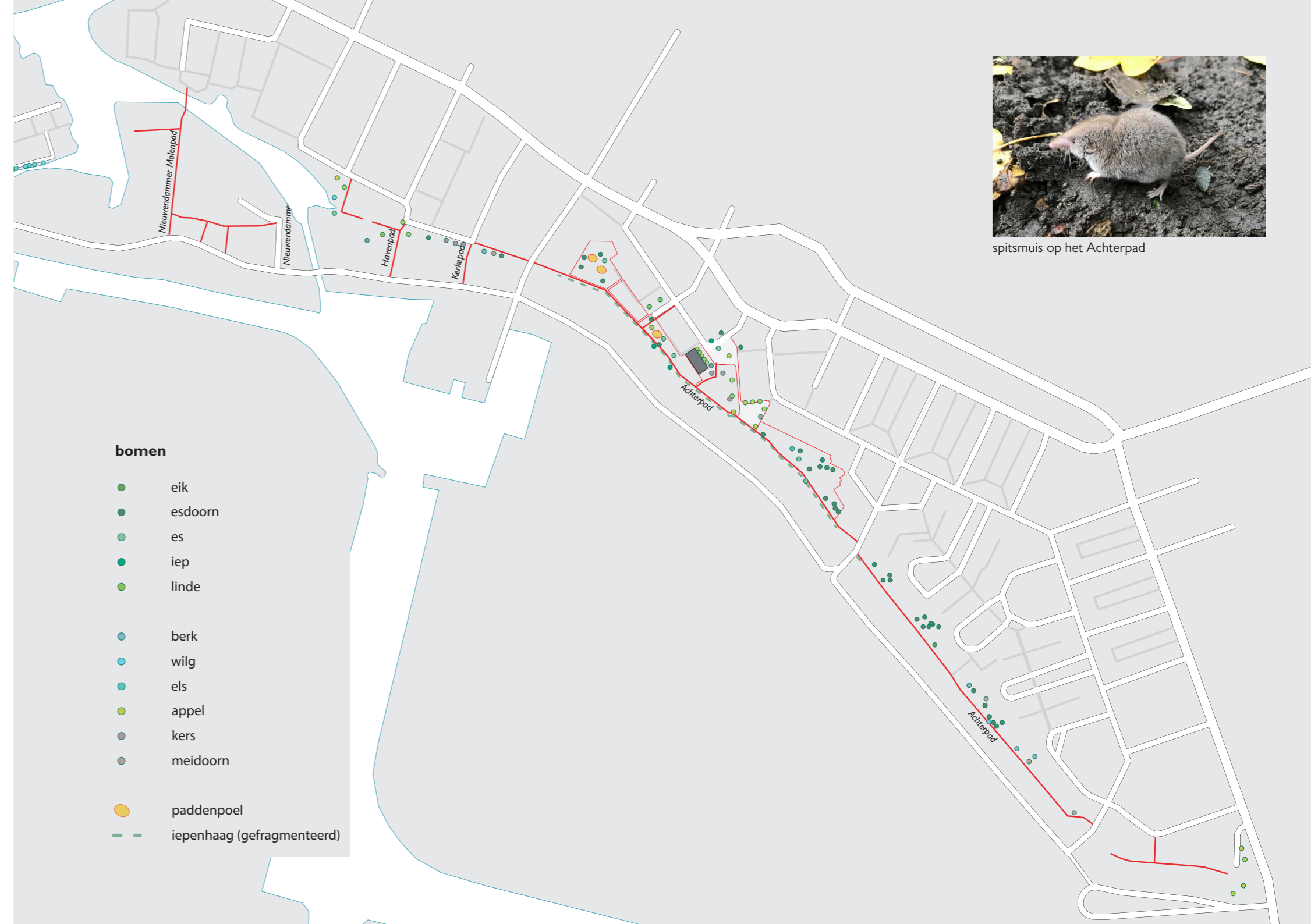
Bruine Kikker  
Gewone Pad  
Salamander

### bomen

- eik
- esdoorn
- es
- iep
- linde
- berk
- wilg
- els
- appel
- kers
- meidoorn
- paddenpoel
- iepenhaag (gefragmenteerd)



spitsmuis op het Achterpad







Wandeling over het pad van Nieuwendammerstraat tot Beemsterstraat.