



werkboek

Het Bos

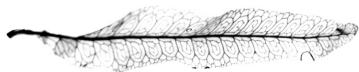
colofon

Dit werkboek is gemaakt door
saskiadewit tuin en landschap

in opdracht van, en in samenwerking met:
bewonersinitiatief Wijk & Dijk

gesubsidieerd door Gemeente Amsterdam

april 2021



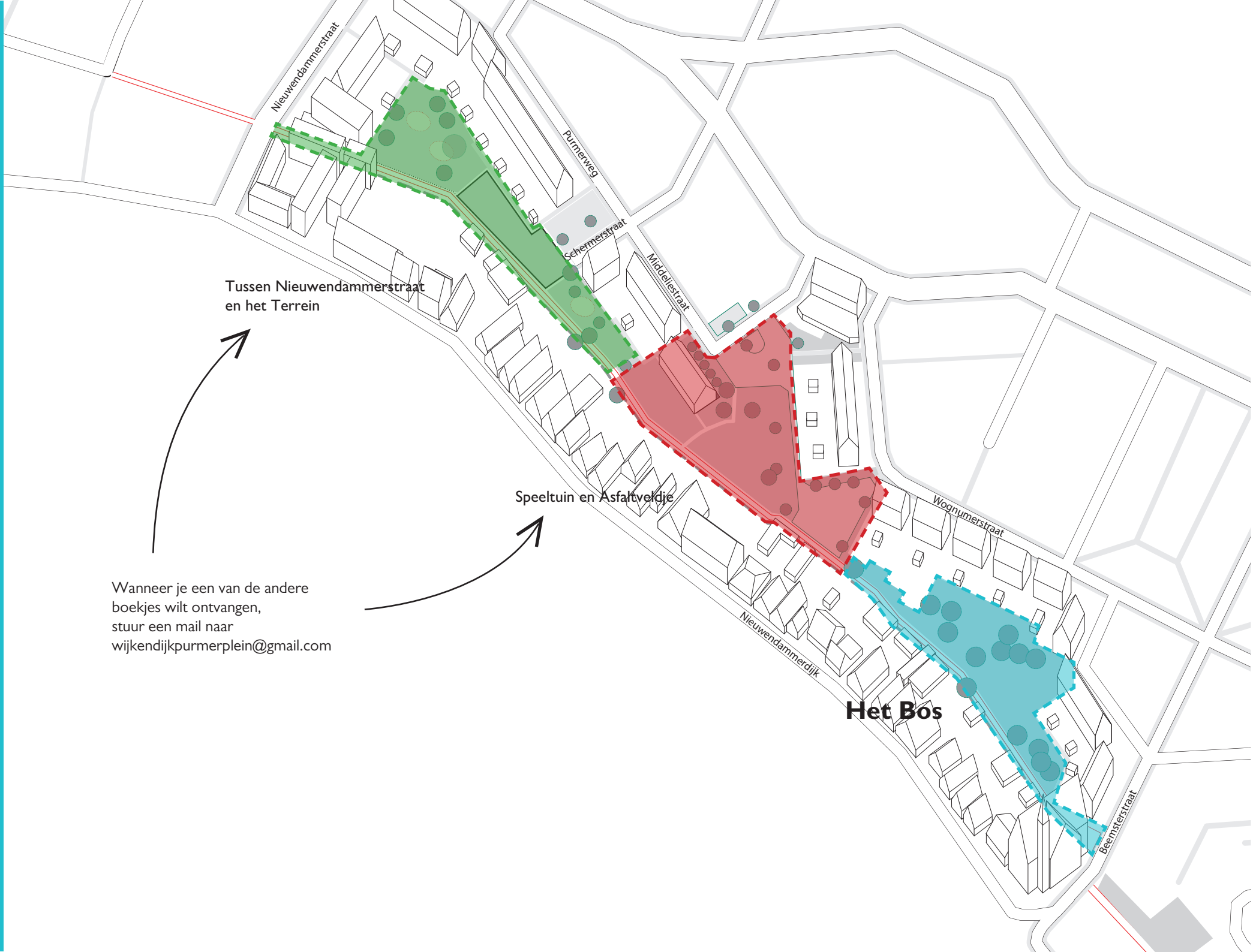
saskia de wit tuin en landschap

je naam:

adres:

telefoonnummer:

(zet je telefoonnummer erbij wanneer je aan de app-groep 'Wijk & Dijk' toegevoegd wilt worden)



Tussen Nieuwendammerstraat
en het Terrein

Speeltuin en Asfaltveldje

Het Bos

Wanneer je een van de andere
boekjes wilt ontvangen,
stuur een mail naar
wijkendijkpurmerplein@gmail.com

Hierbij tref je een exemplaar aan van het werkboek 'Het Bos'.

Het werkboek is een van de drie werkboeken voor omwonenden van het pad tussen de Nieuwendammerdijk en tuindorp Nieuwendam, waarmee we met elkaar invulling kunnen geven aan een visie voor het pad. De andere twee werkboeken zijn: 'Speeltuin en Achterveldje' en 'Tussen Nieuwendammerstraat en het Terrein'. Wanneer je voor een daarvan of allebei ook je input wilt geven, kan je daarvoor ook een werkboek aanvragen door een mail te sturen naar wijkendijkpurmerplein@gmail.com.

Op dit moment wordt er een visie opgesteld voor het gehele pad.

Deze visie bestaat uit tien vuistregels als handvaten voor de gemeente en bewoners bij toekomstige ontwikkelingen en bij toekomstig onderhoud.

Deze vuistregels zijn medebepalend voor de inrichting van het Bos.

Daarom worden ze aan het eind van het werkboek beschreven.

In dit werkboek kijken we naar het Bos, het gebied dat hiernaast is aangegeven in blauw.

Wat was het vroeger? Wat is het nu? Wat kan het worden?

Jullie input zal worden gebruikt om de visie verder uit te werken en te verbeteren. Het idee van het boek is dat jullie (samen met gezin, burens, vrienden) opschrijven en tekenen wat voor jullie belangrijk is om van het Bos een fijne plek te maken en te houden. Hiervoor wordt een aantal vragen gesteld, en is er ruimte om jullie eigen ideeën te beschrijven en te tekenen.

De ingevulde werkboeken kunnen jullie voor 23 april inleveren bij:

Marion Seeman

Wognummerstraat 211

Maarten Adelmeijer

Nieuwendammerdijk 407

of mailen naar: wijkendijkpurmerplein@gmail.com

Geschiedenis van 'het Bos'

Bij de bouw van Tuindorp Nieuwendam werd de sloot gedempt, maar het is altijd een onbebouwde strook gebleven. In de beginjaren waren dit achtertuinen van het tuindorp.

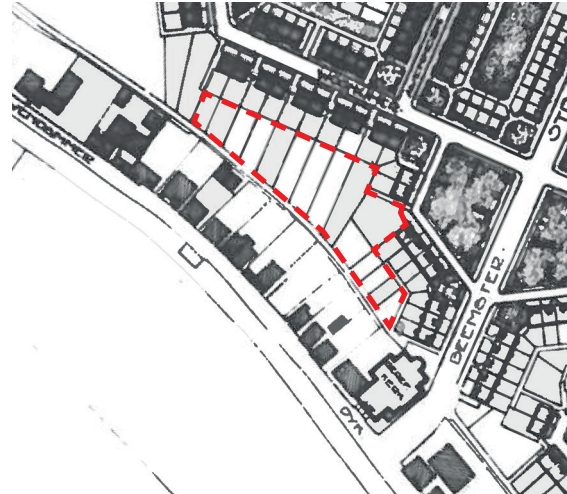
De grens van het gebied is in de loop van de tijd meerdere keren veranderd. Rond 1970 is de volledige strook langs het pad gemeentegrond geworden. De onbebouwde strook werd als plantsoen ingericht. Het pad werd bestraat met betontegels, net als de voetpaden in het Tuindorp. Zoals toen mode was, bestonden de beplante zones vooral uit dichtbegroeide heestervakken. Later zijn er weer delen door bewoners bij hun tuinen getrokken.

Intussen was het plantsoen sterk verrommeld en weinig onderhouden, en raakte overwoekerd door bramen. Het werd onveilig, en er was vaak politie nodig.

In 2006 is er een begin gemaakt met zelfbeheer, onder leiding van Berend Zijnen, botanisch tuinman. Sindsdien wordt het plantsoen door 'ontwikkelingsbeheer' geleidelijk omgevormd in een soortenrijke bosbeplanting.

Na een eerste actieve periode is de bewonersinbreng verminderd, maar nooit helemaal verdwenen. In 2010 nam Melvin Stigter het stokje over, en nu, in 2021, is er weer een actieve groep. Vier keer per jaar wordt er onderhoud gepleegd: snoeien en bijplanten.

De eerste fase van de transformatie was het dunnen van bomen, en verwijderen van de dichte heesters en wilde bramen. De basis bestaat uit inheemse planten en stinzenplanten. takkenrillen worden zo geplaatst dat er visueel diepte ontstaat.



ca. 1925: achtertuinen



ingang naar het pad vanaf de Beemsterstraat, naast de kerk



Verwijderde heesters, nieuwe beplanting, en takkenrillen op de achtergrond

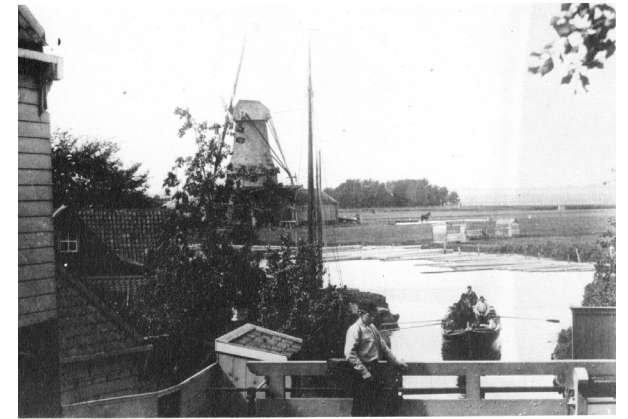
Waar nu het pad loopt, lag vroeger een sloot...



Zicht vanaf de boerderij op Nieuwendammerdijk 443 (met 'peperbus') richting de Zuiderdorpertouw (nu Beemsterstraat), met op de voorgrond de brug over de achtersloot (foto ca. 1910)



Zuiderdorpertouw (nu Beemsterstraat) - achterzijde boerderij op Nieuwendammerdijk 443 (foto ca. 1910)



Klein Die, gezien vanaf de sluis (1894).



Achterzijde Nieuwendammerdijk (zicht vanaf het Klein Die naar Kerkepad)

'Het bos' nu

1. Een van de belangrijkste ingangen naar het pad is aan de Beemsterstraat, naast de kerk. Het is alleen onduidelijk dat dit een doorgaande route is.
- 2/3. Het gebied is in de afgelopen 15 jaar omgevormd in een open bos.
4. Het gebied voelt nog niet echt als een eenheid, doordat er geen duidelijke randen zijn.
5. Van de historische iepenhaag zijn nog resten over.
6. Er zijn geen toegangen vanuit de wijk naar het bos.



Voorstel

Om van het gehele gebied een waardevolle plek te maken voor de bewoners, uitgaande van de huidige kwaliteiten, de geschiedenis, de cultuur en de natuur zijn er tien vuistregels opgesteld (die aan het eind van dit boekje worden uitgelegd).

Het belangrijkste is om een eenheid van het gebied te maken, zodat het een belangrijke schakel wordt in de grotere groene structuur van Noord, en het sterk wordt ten opzichte van eventuele veranderingen. Die eenheid bestaat uit drie onderdelen: pad, bos en een reeks tuinen.

Dat zou er voor het Bos zo uit zien:

We zien graag jullie ideeën over hoe dit verfijnd en verbeterd kan worden.



1. Maak van de entree naast de kerk een duidelijke ingang, met iepenhaag, steegnaambord en een vloer van gebakken klinkers.

Wat zou je nog meer met deze ingang kunnen doen? (of juist niet...)

.....

.....

.....

.....

.....

2. Ook kan er binnen het bosgebied een ‘tuin’ worden gemaakt: een kleine, duidelijk afgebakende, bijzondere plek onder de bomen, omzoomd met een beukenhaag en betonnen band. Deze zou natuurlijk openbaar toegankelijk moeten zijn en kan door de bewoners worden onderhouden.

**Zou hier zo’n tuin moeten komen?
En zo ja, wat zou deze tuin dan kunnen zijn? Een moestuin, bijentuin, speelplek, picknickplek, kippentuin? Of iets anders?**

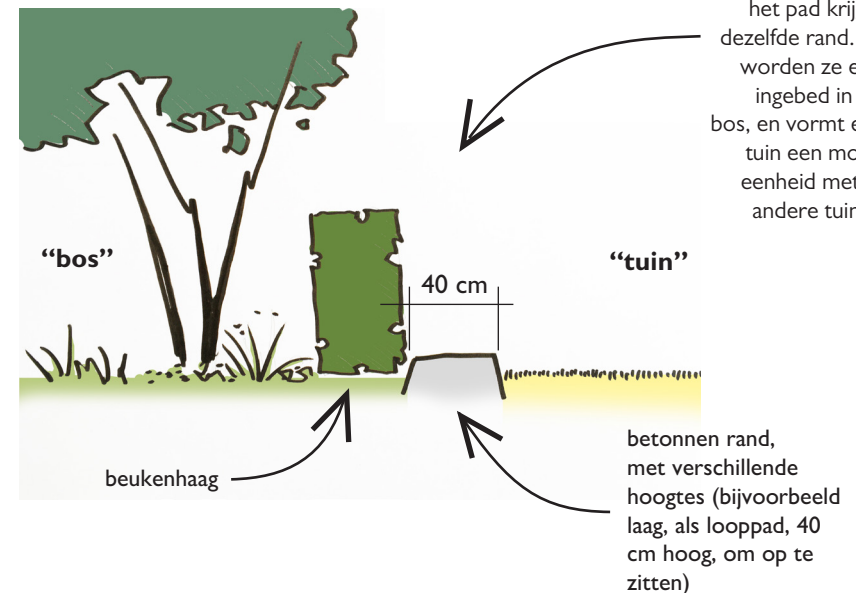
.....

.....

.....

.....

.....





bijvoorbeeld
een stiltetuin,

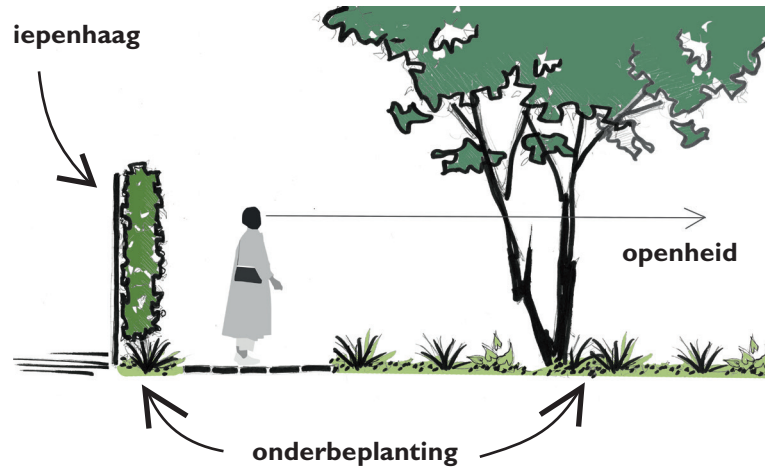
Teken of beschrijf hier aanvullende ideeën:



jeu de
boulevardje,
(maar dan in de
schaduw van de
bomen...)



natuurlijke
speelplek...



3. Versterk de bosachtige sfeer.

De basis: een gevarieerde, bosachtige lage onderbeplanting met bloeiende verwilderingsbollen.

Voeg bomen toe, zorgvuldig ingepast in de omgeving: hoge, luchtige bomen waar het kank (eik, esdoorn, es, iep, linde, berk, wilg, els), groepen lagere maar open heesters waar hoge bomen teveel zon zouden wegnemen (hazelaar, toverhazelaar).

Waar kunnen hoge bomen? Waar liever lage?

(dit kan je tekenen op de plattegrond op blz. 11)

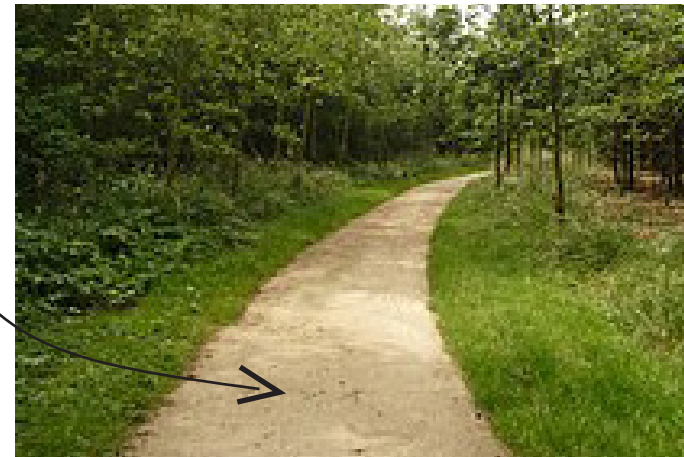


4. Plant dichte heesters langs de randen, zodat de tuinschuttingen niet zichtbaar zijn vanaf het pad: meer privacy voor de bewoners, en een sterkere eenheid, met een echte bos-sfeer.

5. Breid de iepenhaag uit. Maak de lage beplanting van het bos ook onder de iepenhaag, zodat beide kanten van het pad bij elkaar gaan horen en je over het achterpad echt door het bos heen loopt.

Alle doorgangen krijgen het karakter van een bospad.

Dit is dolomiet: Het lijkt op grind, maar is stevig genoeg voor fietsen en rolstoelen)



6. Zou er een doorgang gemaakt kunnen worden naar de Wognummerstraat? Zo ja, waar zou dat het beste kunnen?

.....

.....

.....

Het pad heeft verschillende namen: Rioolpad, Achterpad,...


Welke naam zouden jullie het pad geven?

.....

We kunnen er een mooi gebied van maken wanneer de bewoners er zelf voor zorgdragen.

Zou je zelf iets willen en kunnen doen om het gebied mooier te maken en te houden, en zo ja, wat?

.....
.....
.....
.....
.....
.....



Het gebied rond het pad is nu een onduidelijke zone met onduidelijke of ontoegankelijke brokstukken.

10 vuistregels voor het gebied tussen Nieuwendammerstraat en Beemsterstraat



Dit wordt nu al steeds meer veranderd in een waardevolle plek voor de bewoners en de natuur. Om ervoor te zorgen dat dit blijvend is, het sterk staat ten opzichte van eventuele veranderingen, en het gebied een rol te geven als schakel in de grotere groene structuur van Noord, is een ruimtelijk **raamwerk** bedacht. Dit raamwerk maakt van het gebied een eenheid. Het gaat uit van de kwaliteiten die het gebied nu heeft, de geschiedenis, de cultuur en de natuur.

Het raamwerk bestaat uit drie onderdelen: pad, bos en een reeks tuinen.

In de hierna beschreven vuistregels wordt dit uitgewerkt.

I. Benadruk de identiteit van de achterkant als cultuurhistorisch erfgoed.

Tuindorp Nieuwendam en de Nieuwendammerdijk zijn twee verschillende gebieden, met elk een uitgesproken identiteit. De kwaliteit van het achterpad is dat het een 'kier' is, een tussenruimte, die niet bij een van beiden hoort en tegelijkertijd onlosmakelijk met beide verbonden is.

Een plek als deze is niet als de parkjes en pleintjes die onderdeel zijn van Tuindorp Nieuwendam: het gebied is nergens onderdeel van, maar is 'van zichzelf': een unieke, eigen plek, tegengesteld aan de formele ruimtes van de stad.

Maak deze eigenheid en de samenhang van dit specifieke gebied zichtbaar.



Steeгнаamborden.

In het centrum van Amsterdam is de afgelopen jaren gewerkt aan het 'beborden' van de stegen. Steegnaamborden maken de waarde van het pad zichtbaar. De borden zien er anders uit dan de gewone straatnaamborden: zwarte letters op een wit bord.



Historische markeringen

De rijke geschiedenis van het gebied is bijna onzichtbaar, maar als je aandacht erop wordt gevestigd, blijkt er veel



Iepenhaag.

In het westen en noorden van het land werden in het verleden vaak iepenhagen aangeplant, maar deze vorm van tuinafscheiding is nu zeldzaam en waardevol, met een ecologische waarde als broed- en schuilplaats voor allerlei dieren.



meer te zien. Op sommige plekken gebeurt dit al met tekst of foto's, op zorgvuldig gekozen plekken kunnen zulke markeringen worden toegevoegd.



2. Benadruk de eenheid van de lange lijn.

Maak het pad onderdeel van het langzaam-verkeersnetwerk, aansluitend op de historische paden, zodat het recreatief wandelnetwerk tussen het Schellingwouderbreekpark en het Noorderpark wordt versterkt.

De Nieuwendammerdijk wordt steeds zwaarder belast met verschillende verkeersstromen. Maak van het pad een zelfstandige en continue wandelroute. Zo wordt de Nieuwendammerdijk ontlast en wordt er een waardevolle en afwisselende route toegevoegd aan het langzaam verkeersnetwerk.

- Vul waar mogelijk de **ontbrekende stukken** aan
- Verwijder **hindernissen**, zoals op het pad geplaatste hekken.
- Markeer duidelijk de **toegangen** naar het pad vanaf bestaande verkeersstructuur, en de afslagen van de doorgaande route
- **Continue materialen:**
 - Bestrating
 - Verlichting: pas over de gehele lijn dezelfde armaturen toe.
 - Doorgaande beplanting langs de randen van het pad

3. Versterk de wandelbeleving van het pad

In de tussenruimte komen verschillende kwaliteiten bij elkaar: bos, oude landbouwstructuur, wijk, dijk en tuinen. Maak de verschillende kwaliteiten ervaarbaar langs het pad, waarbij het pad zelf voor de continuïteit en de relatie met het grotere geheel zorgt.

Paden.

Maak verschil tussen de doorgaande route, de ingangen en de dwarspaden:

- Voor de doorgaande route is de continuïteit belangrijk, niet alleen in dit deel, maar het gehele achterpad.

Het pad is aangelegd in de tijd van het Tuindorp, als klassiek voetpad met betonnen 30x30 tegels. Respecteer deze geschiedenis door de betontegels te handhaven.

Laat het pad geleidelijk transformeren door de betontegels in een ander patroon toe te passen.

- De dwarspaden zijn informeler: dolomiet.

- De ingangen zijn verbijzonderd: gebakken klinkers.

- Randen beplanting.

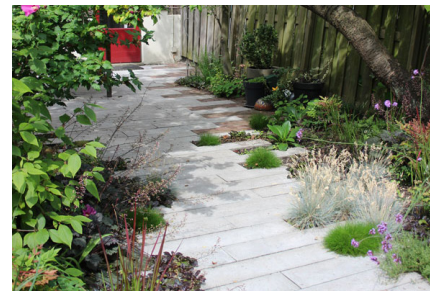
Afwisseling van specifieke plekken.

Openheid

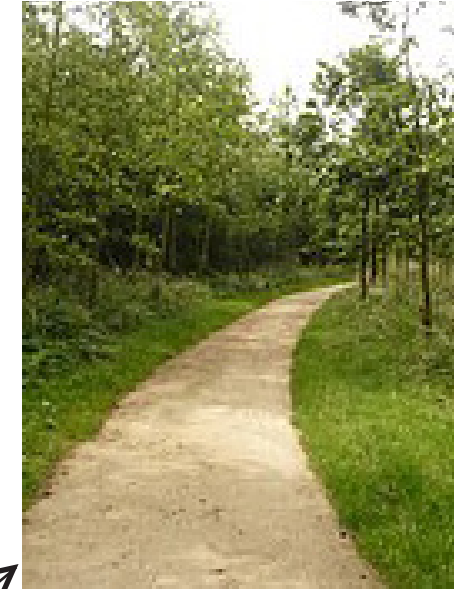
Heel waardevol zijn de visuele relaties. Houdt de ruimte onder de bomen open zodat overzicht blijft: heesters alleen langs de randen.

Verlichting

Sinds er verlichting langs het pad is, is het gevoel van veiligheid sterk verbeterd. Behoud de verlichting langs het pad en vervang de afwijkende armaturen door dezelfde Holbein armaturen.



hoofdpad: betontegels, anders toegepast



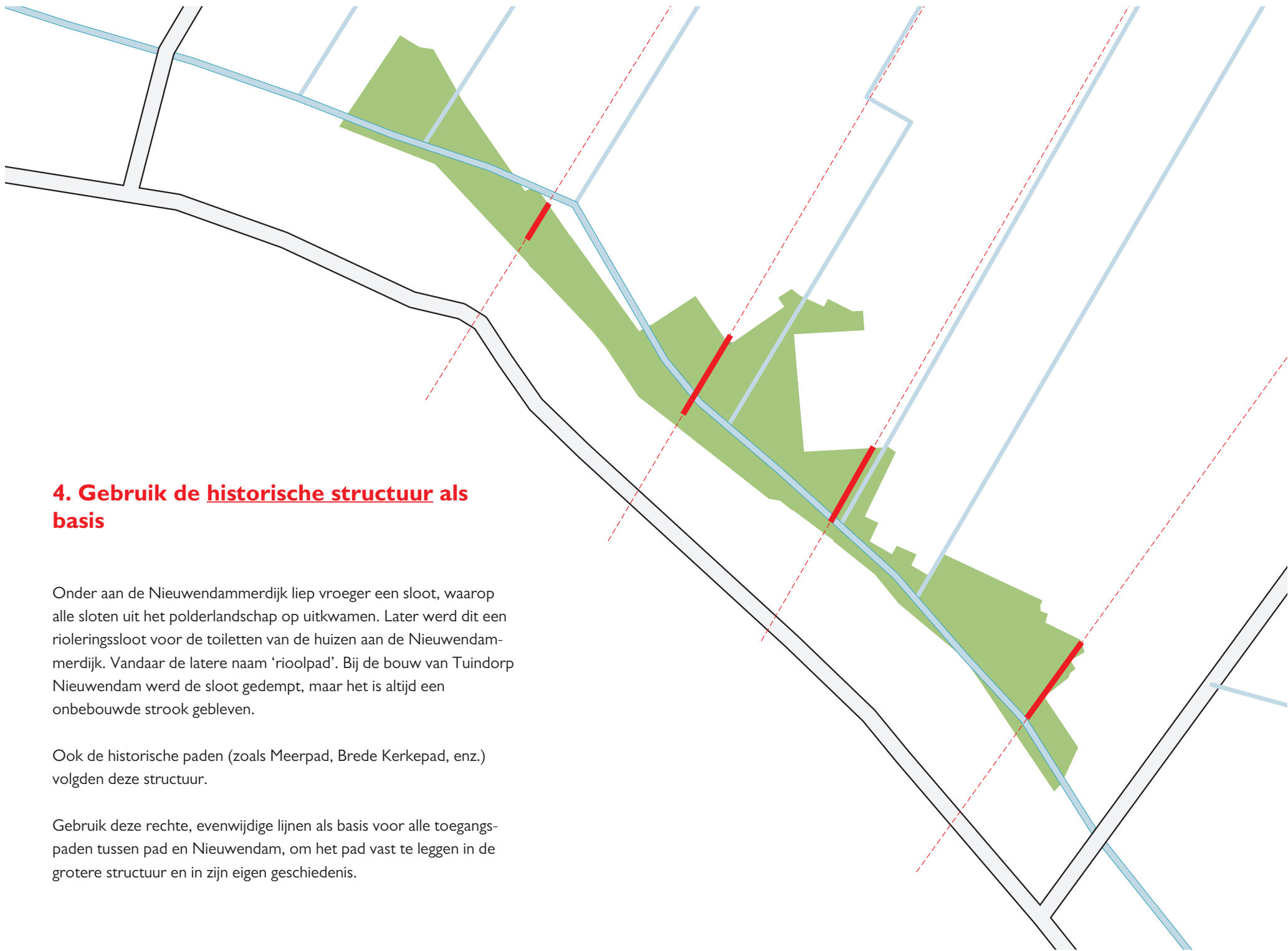
dwarspaden: dolomiet. Het lijkt op grind, maar is stevig genoeg voor fietsen en rolstoelen)



planten langs pad



Holbein lantaarns



4. Gebruik de historische structuur als basis

Onder aan de Nieuwendammerdijk liep vroeger een sloot, waarop alle sloten uit het polderlandschap op uitkwamen. Later werd dit een rioleringsloot voor de toiletten van de huizen aan de Nieuwendammerdijk. Vandaar de latere naam 'rioolpad'. Bij de bouw van Tuindorp Nieuwendam werd de sloot gedempt, maar het is altijd een onbebouwde strook gebleven.

Ook de historische paden (zoals Meerpad, Brede Kerkepad, enz.) volgden deze structuur.

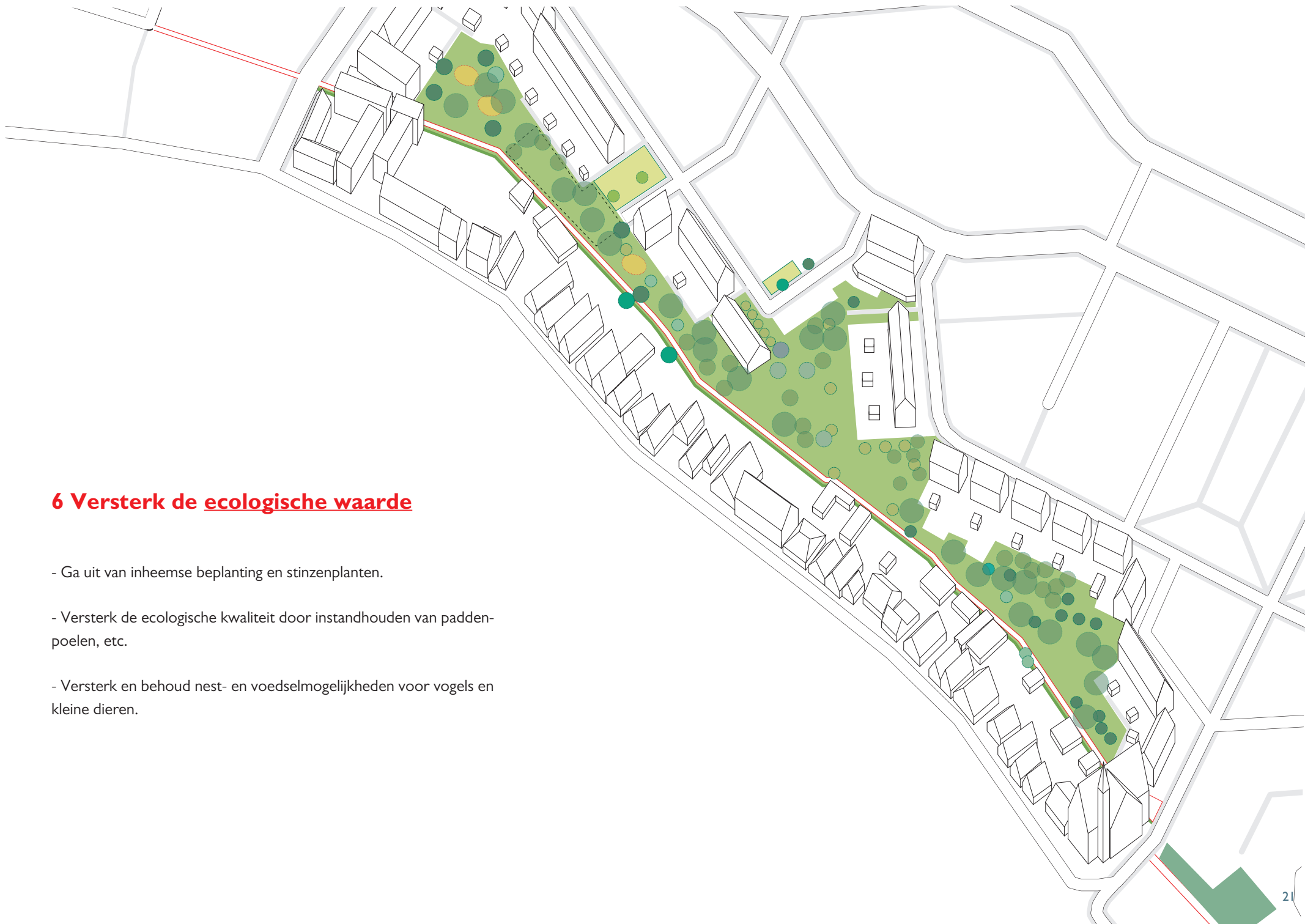
Gebruik deze rechte, evenwijdige lijnen als basis voor alle toegangspaden tussen pad en Nieuwendam, om het pad vast te leggen in de grotere structuur en in zijn eigen geschiedenis.

5. Maak van het gebied één samenhangende groene open ruimte.

Een duidelijke kwaliteit van het gebied is de bosachtige atmosfeer. Versterk dit door er een continue bosstrook van te maken, als ruimtelijke inbedding voor paden en plekken.

- Geen bebouwing in het tussengebied, met als enige uitzondering het centrale gebouw, zodat het karakter van het gebied wordt bepaald door rust en ruimte.
- De basis: vervang verharding en gazon door bosachtige kruidlaag met verwilderingsbollen. Deze kruidlaag is de continue basis. Maak de kruidlaag aan weerszijden van het pad, dus ook onder de iepenhaag.
- Maak gebruik van bestaande bomen en breidt incidenteel en precies het bomenbestand uit, zorgvuldig inspeland om de omgeving: hoge bomen waar mogelijk (eik, esdoorn, es, iep, linde, berk, wilg, els), groepen lagere maar open heesters waar hoge bomen teveel zon zouden wegnemen (hazelaar, toverhazelaar).
- In de bosstrook kan gespeeld worden, slechts met natuurlijke spelaanleidingen.
- Breidt de iepenhaag uit waar mogelijk.
- Verbeter de openheid door alle hekken en hagen tussen de deelgebieden en tussen het pad en het bos te verwijderen.
- Plant aan de randen dichte heesters tegen de schuttingen aan.





6 Versterk de ecologische waarde

- Ga uit van inheemse beplanting en stinzenplanten.
- Versterk de ecologische kwaliteit door instandhouden van paddenpoelen, etc.
- Versterk en behoud nest- en voedselmogelijkheden voor vogels en kleine dieren.



7. Maak een reeks tuinen

Deze tuinen zijn als open plekken in het bos.

- De tuinen zijn openbaar.
 - De tuinen krijgen een duidelijke begrenzing: een beukenhaag met een betonnen rand met een vaste breedte van 40 cm aan de binnenzijde. De hoogte van de betonnen rand wordt aangepast aan de plek en het gebruik:
 - op maaiveld
 - 10 centimeter hoog
 - of 40 cm hoog (als zitrand).
 - Het gebruik kan veranderen in de tijd, zolang ze bijdragen aan de toegankelijkheid en eenheid van het geheel.
- Verschillende typen:
- Speelplekken
 - Productieplekken, verwijzend naar de agrarische geschiedenis en ruimte bieden aan urban agriculture: bessentuin, imker, kippen, fruitbomen
 - Siertuinen
 - Grasveldjes, om te zonnen, picknicken etc.

8. Benadruk de ingangen.

- op de kruisingen van het achterpad met de verkeerswegen:
Beemsterstraat en Nieuwendammerstraat

- naar de wijk

Er zijn al twee verbindingen tussen Tuindorp Nieuwendam en het pad met de mogelijkheid om bijzondere plekken te worden: op de kop van de Schermerstraat, en op de hoek van de Wognummerstraat. De derde, centrale verbinding is bij het gebouw, de schakel tussen wijk en pad.

- naar de Nieuwendammerdijk

(deze komen niet voor op dit deel van het pad)

De ingangen kunnen zichtbaar gemaakt worden door:

- steegnaamborden
- afwijkende bestrating van gebakken klinkers



steegnaambord

iepenhaag

klinkers

plantsoen als ingang
naar Schermer-
straat/Purmerweg

Ingang naar
de wijk: plein

Kleinere ingang naar de
Wognummerstraat.

9. Maak van het gebouw een centrum

Het gebouw heeft een unieke plek binnen de reeks, waar alle onderdelen samenkomen: bos, stad en tuin.

Maak van het gebouw zowel een entree als een eigen plek, en bed deze in tussen de stad, het bos en de tuinen.

- stad

Geef het gebouw een duidelijk gezicht naar de wijk, door de gevel goed zichtbaar te maken en vrij van heesters. Maak hier een **pleintje** dat de wijk verbindt met het pad. Gebruik dit voorplein om gebruik binnen en buiten te verbinden (cursussen, bijeenkomsten). Maak de inrichting geschikt voor gebruik door groepen (verharding, banken, tafels).

- bos

Zorg dat de ruimte **onder de bomen** te gebruiken is voor informele activiteiten (hangmatten, etc.)

- tuinen

Maak van een van de tuinen een informeel **grasveldje**, als openbare picknickplek, die tevens te bereiken en te gebruiken is vanuit het gebouw.



I0. Radicaal tuinieren

De gemeente is verantwoordelijk voor het reguliere onderhoud van de openbare ruimte. Maar het informele en unieke karakter van het tussengebied kan alleen in stand worden gehouden met een combinatie van vakmatige expertise en meer intensieve, persoonlijk betrokken zorg en aandacht: radicaal tuinieren, als een samenwerking tussen gemeente en bewoners.

Blijf zelfbeheer faciliteren, aansturen en stimuleren. Dit zelfbeheer dient langdurig gericht te blijven op continue transformatie in stedelijk bos, waarbij verhoging van de ecologische waarde en de biodiversiteit geen doel op zich is, maar een wisselwerking aangaat met menselijk gebruik en zorg: een interactie tussen mens en natuur door intensief onderhoud.

Om de continuïteit te waarborgen moet de ruimtelijke structuur dragend zijn: helder afgebakende, intensieve tuinen, in een bosachtig kader.

**Wanneer er nog aanvullende ideeën zijn over de vuistregels,
kan je die hier kwijt:**