



werkboek

Speeltuin  
en  
Asfaltveldje

## colofon

Dit werkboek is gemaakt door  
saskiadewit tuin en landschap

in opdracht van, en in samenwerking met:  
bewonersinitiatief Wijk & Dijk

gesubsidieerd door Gemeente Amsterdam

april 2021

**X** Gemeente  
**X** Amsterdam  
**X**

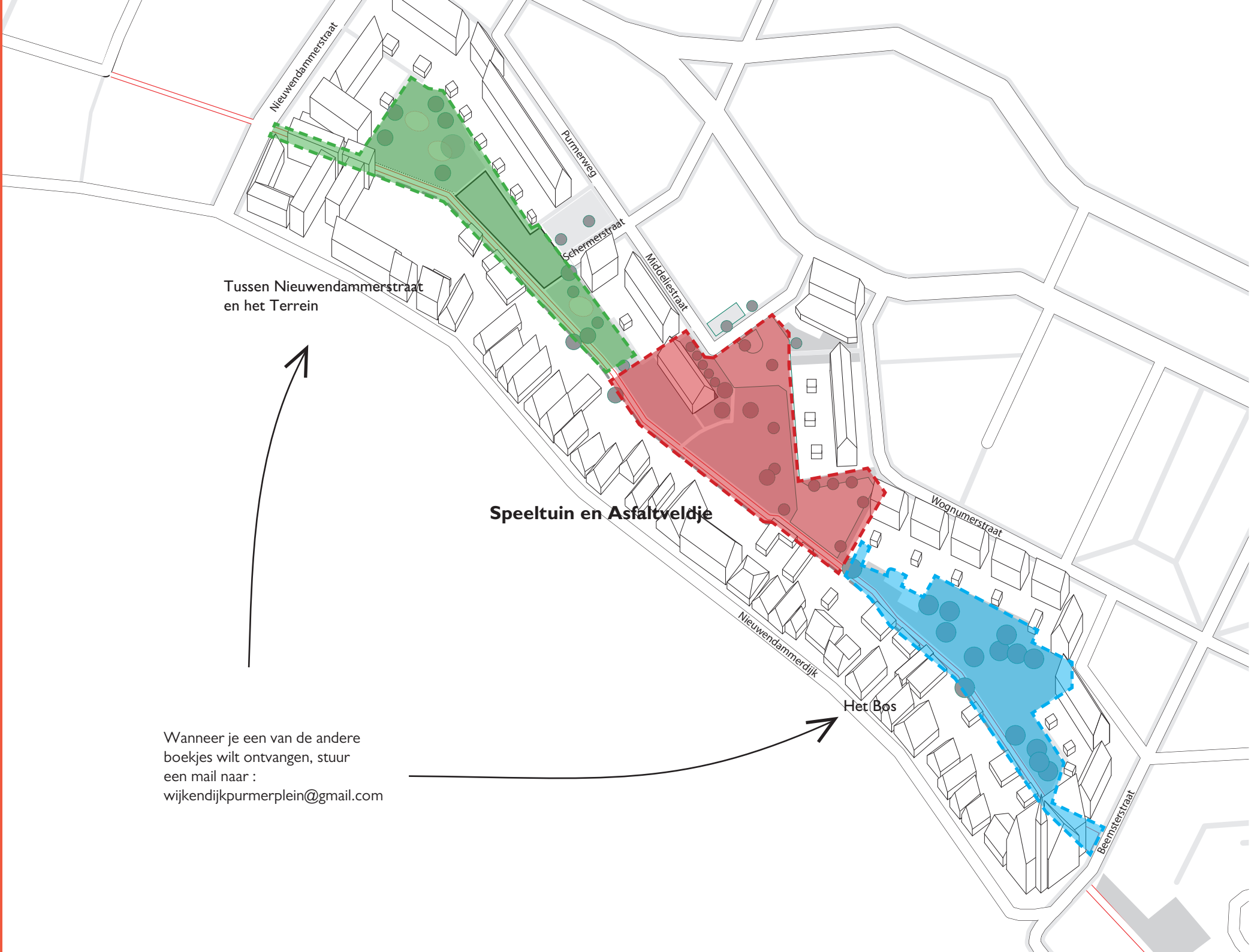


saskia de wit tuin en landschap

**je naam:**

**tel. nummer:**

(wanneer je aan de app-groep 'Wijk & Dijk'  
toegevoegd wilt worden)



Tussen Nieuwendammerstraat  
en het Terrain

**Speeltuin en Asfaltveldje**

Het Bos

Wanneer je een van de andere  
boekjes wilt ontvangen, stuur  
een mail naar :  
[wijkendijkpurmerplein@gmail.com](mailto:wijkendijkpurmerplein@gmail.com)

Hierbij tref je een exemplaar aan van het werkboek 'Speeltuin en Asfaltveldje'.

Het werkboek is een van de drie werkboeken voor omwonenden van het pad tussen de Nieuwendammerdijk en tuindorp Nieuwendam, waarmee we met elkaar invulling kunnen geven aan een visie voor het pad. De andere twee werkboeken zijn: 'Het Bos' en 'Tussen Nieuwendammerstraat en het Terrein'. Wanneer je voor een daarvan of allebei ook je input wilt geven, kan je daarvoor ook een werkboek aanvragen door een mail te sturen naar [wijkendijkpurmerplein@gmail.com](mailto:wijkendijkpurmerplein@gmail.com).

Op dit moment wordt er een visie opgesteld voor het gehele pad.

Deze visie bestaat uit tien vuistregels als handvaten voor de gemeente en bewoners bij toekomstige ontwikkelingen en bij toekomstig onderhoud.

Deze vuistregels zijn medebepalend voor de inrichting van de Speeltuin en het Asfaltveldje.

Daarom worden ze aan het eind van het werkboek beschreven.

In dit werkboek kijken we naar de Speeltuin en het Asfaltveldje, het gebied dat hiernaast is aangegeven in rood.

Wat was het vroeger? Wat is het nu? Wat kan het worden?

Jullie input zal worden gebruikt om de visie verder uit te werken en te verbeteren. Het idee van het boek is dat jullie (samen met gezin, burens, vrienden) opschrijven en tekenen wat voor jullie belangrijk is om van de Speeltuin en het Asfaltveldje een fijne plek te maken en te houden.

Hiervoor wordt een aantal vragen gesteld, en is er ruimte om jullie eigen ideeën te beschrijven en te tekenen.

De ingevulde werkboeken kunnen jullie voor 23 april inleveren bij:

**Nancy Postma**

Wogumerstraat 217

**Fiona MacKinnon**

Nieuwendammerdijk 399C

(brievbus halverwege het pad tussen 399 en 401)

of mailen naar: [wijkendijkpurmerplein@gmail.com](mailto:wijkendijkpurmerplein@gmail.com)

## Geschiedenis van speeltuin en asfaltveld

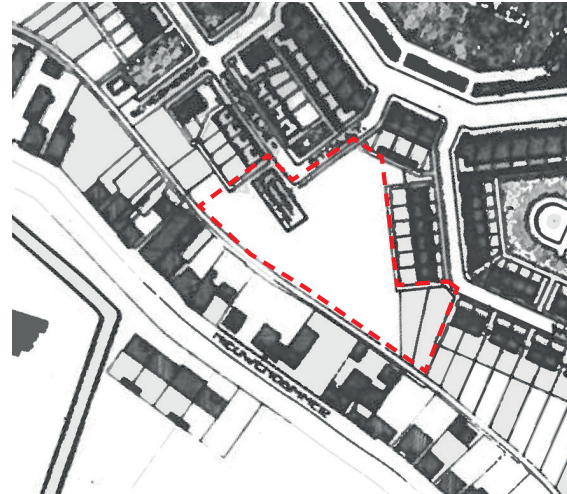
Op Nieuwendammerdijk 413 zat ooit een café, Revellie. Aan de voorzijde was een terras, aan de achterzijde een speeltuin, te bereiken via het pad naast het café.

Bij de aanleg van Tuindorp Nieuwendam in de jaren '20 van de vorige eeuw werd de sloot onderaan de dijk gedempt. Op de grens tussen de dijk en de nieuwe wijk, waar vroeger de sloot lag, werd een pad aangelegd.

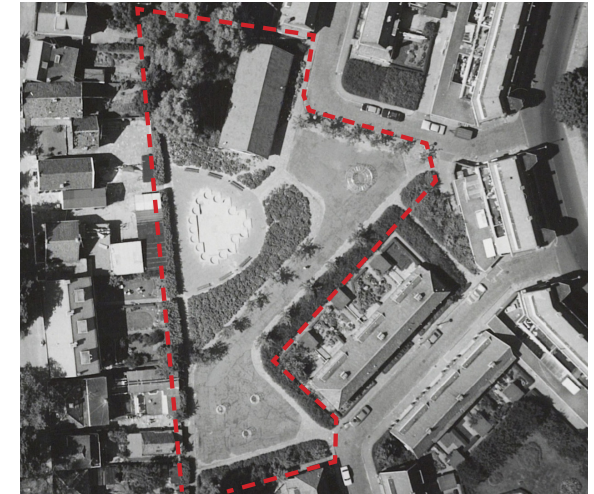
Tussen het Purmerplein en het pad werd een driehoekig plantsoen uitgespaard, met daarnaast een noodkerk.

In 1965 werd hier - 50 meter ten westen van de speeltuin van café Revellie - een speelplek aangelegd. De speelplek werd ontworpen door de Dienst Gemeentewerken, op basis van de ontwerpuitgangspunten en speeltoestellen van de beroemde architect Aldo van Eyck. De sporen van de toestellen zijn nog te zien in het asfalt.

De speelplek aan de Middeliestraat is later vervangen door een nieuwe inrichting. Het overgebleven asfaltvlak is zonder de speeltoestellen een weinig betekenisvolle ruimte.



ca. 1925: kerk, plantsoen en achtertuinen



ca. 1965: speelplek

**Voorstel**  
*'meer groen'*



huidige voorstel 'Meer groen'

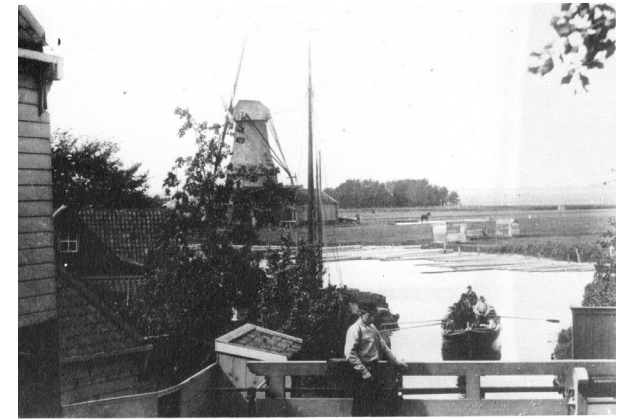
## Waar nu het pad loopt, lag vroeger een sloot...



Zicht vanaf de boerderij op Nieuwendammerdijk 443 (met 'peperbus') richting de Zuiderdorpergouw (nu Beemsterstraat), met op de voorgrond de brug over de achtersloot (foto ca. 1910)



Zuiderdorpergouw (nu Beemsterstraat) - achterzijde boerderij op Nieuwendammerdijk 443 (foto ca. 1910)



Klein Die, gezien vanaf de sluis (1894).



Achterzijde Nieuwendammerdijk (zicht vanaf het Klein Die naar Kerkepad)

## Speeltuin en asfaltveld nu

- 1.** Het gebouw zou een verbinding kunnen zijn tussen wijk en dijk, tussen stad en achtergebied, maar is dat nu niet. Voor het gebouw staat een rij sierappelboompjes, maar helemaal verstopt tussen het struikgewas.
- 2.** Het gebouw ligt verstopt achter onverzorgd struikgewas en heeft geen relatie met de omgeving.
- 3.** De inrichting van het gebied is rommelig en de bestaande speeltoestellen hebben elk een eigen vlakje kunstgras, zonder rekening te houden met hun omgeving.
- 4.** De bessentuin bevat mooie fruitsoorten, maar is niet echt een tuin, een eigen plek.
- 5/6/7.** Het asfaltvlak is een rest van vroeger gebruik, zonder veel kwaliteit en slecht voor de biodiversiteit en het microklimaat.
- 8.** De beukenhaag zou een mooie omsluiting kunnen zijn om echte plekken te maken, maar is nu nog een los element. Het hekwerk is een restant van de vroegere speelplek, maar is nu meer een barriere, waardoor het speelveld geen eenheid wordt met het achterpad.
- 9.** Van de historische iepenhaag zijn nog resten over.
- 10/11.** De toegangen tot de wijk zijn willekeurig en zonder samenhang.
- 12.** Het grasveld is in de loop van de tijd opgevuld met allerlei kleine toevoegingen, waardoor het uit elkaar is gevallen in kleine snippers.





## Voorstel

Om van het gehele pad een waardevolle plek te maken voor de bewoners, uitgaande van de huidige kwaliteiten, de geschiedenis, de cultuur en de natuur zijn er tien vuistregels opgesteld (die aan het eind van dit boekje worden uitgelegd).

Het belangrijkste is om een eenheid van het gebied te maken, zodat het een belangrijke schakel wordt in de grotere groene structuur van Noord, en het sterk wordt ten opzichte van eventuele veranderingen. Die eenheid bestaat uit drie onderdelen: pad, bos en een reeks tuinen.

In het bestaande voorstel voor Speeltuin en Asfaltveldje, 'meer groen', zijn de bestaande ideeën verzameld. Hoe zou dit ingebed kunnen worden in een versterking van het gehele achtergebied? Door deze bestaande ideeën te combineren met de tien vuistregels van de visie, komen we op het volgende voorstel, als een uitwerking en volgende stap voor 'meer groen'.

We zien graag jullie ideeën over hoe dit verfijnd en verbeterd kan worden.



1. Maak een pleintje rondom het gebouw. De ingang van het gebouw komt op dit pleintje uit, de rij appelboompjes komt weer mooi in het zicht er er kunnen buurtactiviteiten plaatsvinden.

**- Hoe zou je zo'n toegangsplein voor het gebouw willen gebruiken? Wat zou je er kunnen doen? Wat is daar voor nodig?**

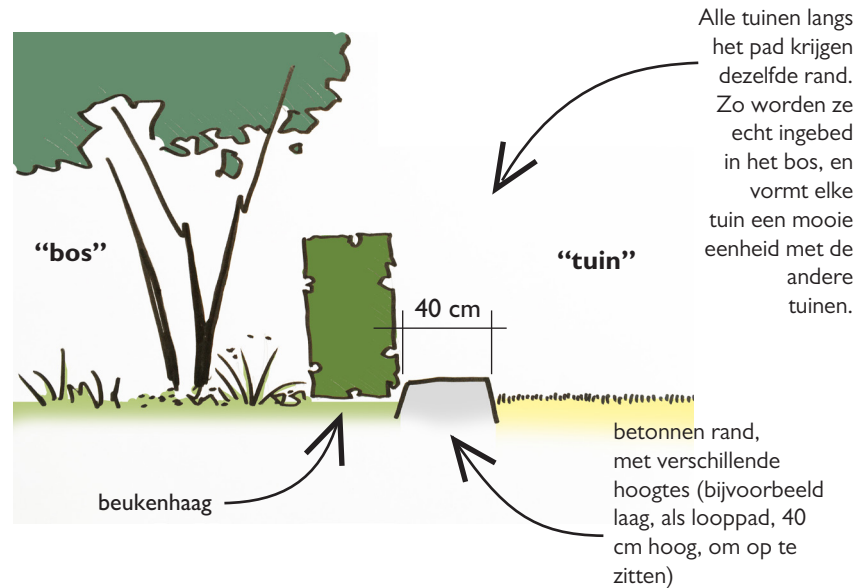
.....

.....

.....

.....

.....



2. Maak een 'tuin' naast het gebouw: een grasveldje, beschut door een haag en betonnen rand. Maak de betonnen rand afwisselend in hoogte: om op te zitten, te lopen, te spelen...

3. Maak van de speelplek een 'speeltuin' door er een beukenhaag omheen te planten. De appelboom wordt zo ineens een bijzondere boom in de tuin.

4. Maak van de bessentuin een echte tuin door de plek te 'omtuinen' met een beukenhaag en een betonnen rand op maaiveld. De betonnen rand wordt een looppad. (Om de beukenhaag te planten, kan de bestaande beukenhaag worden hergebruikt.)

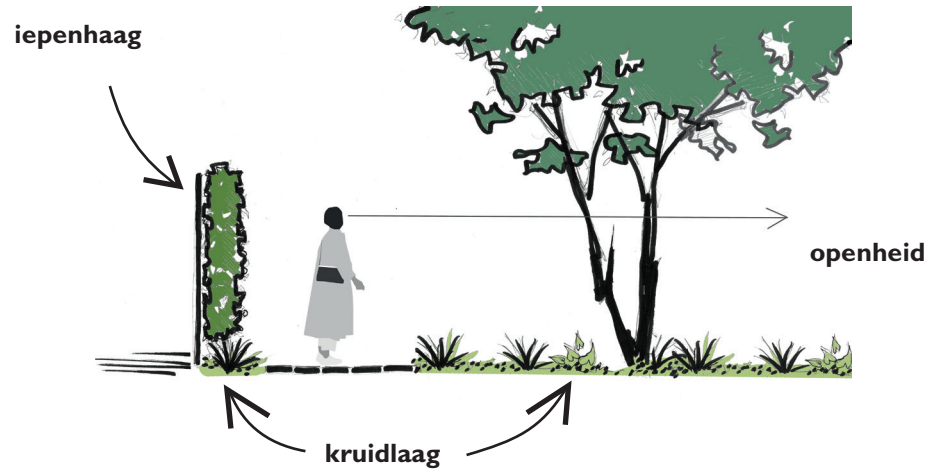
5. Maak van de voorgestelde kruidentuin een echte tuin: met een rondom een betonnen rand als pad om de kruiden te plukken, en een beukenhaag als beschutting. Door de kruidentuin hier te maken, wordt het een prachtige entree voor het gebied!

6. Vervang het asfaltvlak door een compacte, geasfalteerde speelplek om te voetballen, te skaten, te tafeltennissen, etc. Plaats op dit asfaltvlak ook de tafeltennistafel: het is fijner spelen op asfalt dan op gras, en het gras zou er teveel van slijten.

Maak ook hier een rand omheen: een brede betonnen rand en een beukenhaag. Door de betonnen rand 40 cm. hoog te maken, wordt het een zitrand voor de 'toeschouwers', wordt de haag beschermd.

7. Behoud de lange, rechte asfaltstrook voor het huidige gebruik: parkeren, skaten, etc.

8. Verwijder de rest van de beukenhaag langs het pad, en verwijder het hekwerk. Verplant de wijnbessen naar de bessentuin.



dit is dolomiet: Het lijkt op grind, maar is stevig genoeg voor fietsen en rolstoelen)



**11.** Maak als ingangen naar de wijk twee smalle bospaden van dolomiet: vanaf het plein en vanaf de Wognummerstraat.

**9.** Breid de iepenhaag uit en plant eronder mooie lage beplanting (met bloeiende voorjaarsbollen), zodat beide kanten van het pad bij elkaar gaan horen en je een mooie wandelbeleving krijgt.

**10.** Maak een duidelijke toegang bij de Wognummerstraat, met een steegnaambord en bijvoorbeeld klinkertjes als bestrating.

**- Wat zou je nog meer met deze ingang kunnen doen? (of juist niet...)**

.....

.....

.....

.....

.....



**12.** Vervang de rest van het gras en het asfalt door gevarieerde onderbeplanting met open en transparante bomen. Zo ontstaan er bijvoorbeeld spannende doorgangetjes tussen de hagen van de tuinen. Een open bos geeft veel meer speelaanleidingen dan het grasveld, en de ruimte onder de bomen kan ook op allerlei manieren gebruikt worden, er kunnen hangmatten opgehangen worden, stoelen neergezet, hutten gebouwd...

Het pad heeft verschillende namen: Rioolpad, Achterpad,...

**Welke naam zouden jullie het pad geven?**

.....

Dit lukt allemaal alleen wanneer jullie als bewoners er zelf voor zorgdragen.

**Zou je zelf iets willen en kunnen doen om het gebied mooier te maken en te houden, en zo ja, wat?**

.....  
.....  
.....  
.....  
.....  
.....

**Teken en beschrijf hier aanvullende ideeën:**



Het gebied rond het pad is nu een onduidelijke zone met onduidelijke of ontoegankelijke brokstukken.

# 10 vuistregels voor het gebied tussen Nieuwendammerstraat en Beemsterstraat



Dit wordt nu al steeds meer veranderd in een waardevolle plek voor de bewoners en de natuur. Om ervoor te zorgen dat dit blijvend is, het sterk staat ten opzichte van eventuele veranderingen, en het gebied een rol te geven als schakel in de grotere groene structuur van Noord, is een ruimtelijk **raamwerk** bedacht. Dit raamwerk maakt van het gebied een eenheid. Het gaat uit van de kwaliteiten die het gebied nu heeft, de geschiedenis, de cultuur en de natuur.

Het raamwerk bestaat uit drie onderdelen: pad, bos en een reeks tuinen.

In de hierna beschreven vuistregels wordt dit uitgewerkt.

## I. Benadruk de identiteit van de achterkant als cultuurhistorisch erfgoed.

Tuindorp Nieuwendam en de Nieuwendammerdijk zijn twee verschillende gebieden, met elk een uitgesproken identiteit. De kwaliteit van het achterpad is dat het een 'kier' is, een tussenruimte, die niet bij een van beiden hoort en tegelijkertijd onlosmakelijk met beide verbonden is.

Een plek als deze is niet als de parkjes en pleintjes die onderdeel zijn van Tuindorp Nieuwendam: het gebied is nergens onderdeel van, maar is 'van zichzelf': een unieke, eigen plek, tegengesteld aan de formele ruimtes van de stad.

Maak deze eigenheid en de samenhang van dit specifieke gebied zichtbaar.



### Steeгнаamborden.

In het centrum van Amsterdam is de afgelopen jaren gewerkt aan het 'beborden' van de stegen. Steegnaamborden maken de waarde van het pad zichtbaar. De borden zien er anders uit dan de gewone straatnaamborden: zwarte letters op een wit bord.



### Historische markeringen

De rijke geschiedenis van het gebied is bijna onzichtbaar, maar als je aandacht erop wordt gevestigd, blijkt er veel



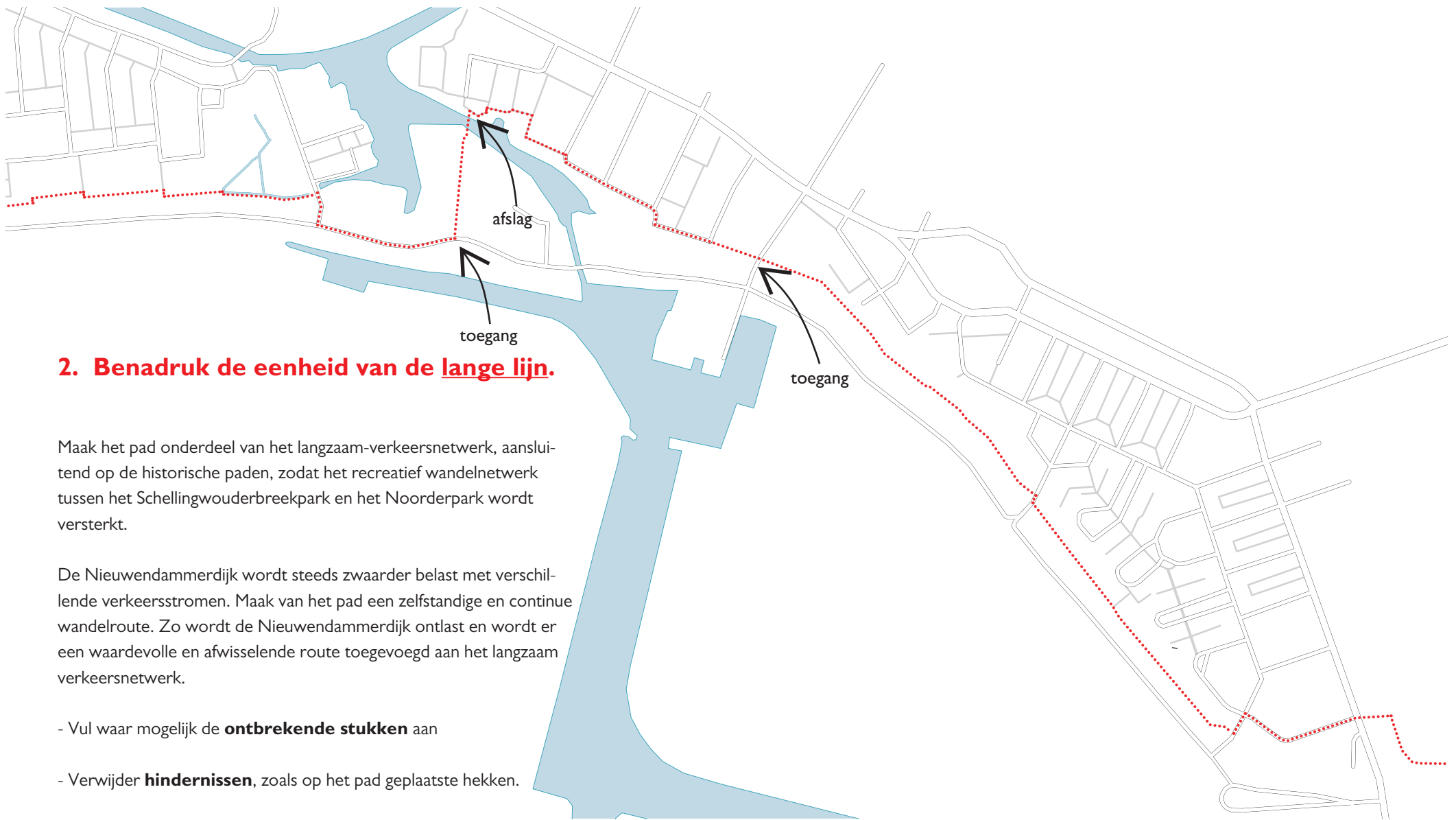
### Iepenhaag.

In het westen en noorden van het land werden in het verleden vaak iepenhagen aangeplant, maar deze vorm van tuinafscheiding is nu zeldzaam en waardevol, met een ecologische waarde als broed- en schuilplaats voor allerlei dieren.



meer te zien. Op sommige plekken gebeurt dit al met tekst of foto's, op zorgvuldig gekozen plekken kunnen zulke markeringen worden toegevoegd.





## 2. Benadruk de eenheid van de lange lijn.

Maak het pad onderdeel van het langzaam-verkeersnetwerk, aansluitend op de historische paden, zodat het recreatief wandelnetwerk tussen het Schellingwouderbreekpark en het Noorderpark wordt versterkt.

De Nieuwendammerdijk wordt steeds zwaarder belast met verschillende verkeersstromen. Maak van het pad een zelfstandige en continue wandelroute. Zo wordt de Nieuwendammerdijk ontlast en wordt er een waardevolle en afwisselende route toegevoegd aan het langzaam verkeersnetwerk.

- Vul waar mogelijk de **ontbrekende stukken** aan
- Verwijder **hindernissen**, zoals op het pad geplaatste hekken.
- Markeer duidelijk de **toegangen** naar het pad vanaf bestaande verkeersstructuur, en de afslagen van de doorgaande route
- **Continue materialen:**
  - Bestrating
  - Verlichting: pas over de gehele lijn dezelfde armaturen toe.
  - Doorgaande beplanting langs de randen van het pad

### 3. Versterk de wandelbeleving van het pad

In de tussenruimte komen verschillende kwaliteiten bij elkaar: bos, oude landbouwstructuur, wijk, dijk en tuinen. Maak de verschillende kwaliteiten ervaarbaar langs het pad, waarbij het pad zelf voor de continuïteit en de relatie met het grotere geheel zorgt.

#### **Paden.**

Maak verschil tussen de doorgaande route, de ingangen en de dwarspaden:

- Voor de doorgaande route is de continuïteit belangrijk, niet alleen in dit deel, maar het gehele achterpad.

Het pad is aangelegd in de tijd van het Tuindorp, als klassiek voetpad met betonnen 30x30 tegels. Respecteer deze geschiedenis door de betontegels te handhaven.

Laat het pad geleidelijk transformeren door de betontegels in een ander patroon toe te passen.

- De dwarspaden zijn informeler: dolomiet.

- De ingangen zijn verbijzonderd: gebakken klinkers.

- Randen beplanting.

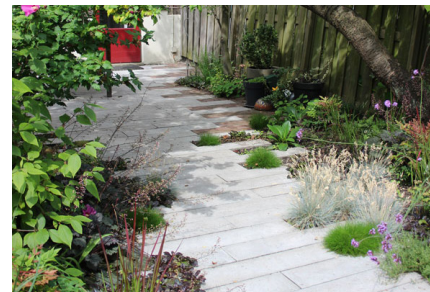
**Afwisseling** van specifieke plekken.

#### **Openheid**

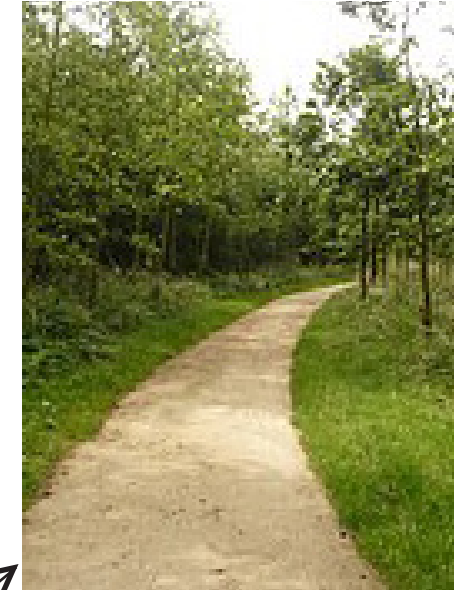
Heel waardevol zijn de visuele relaties. Houdt de ruimte onder de bomen open zodat overzicht blijft: heesters alleen langs de randen.

#### **Verlichting**

Sinds er verlichting langs het pad is, is het gevoel van veiligheid sterk verbeterd. Behoud de verlichting langs het pad en vervang de afwijkende armaturen door dezelfde Holbein armaturen.



hoofdpad: betontegels, anders toegepast



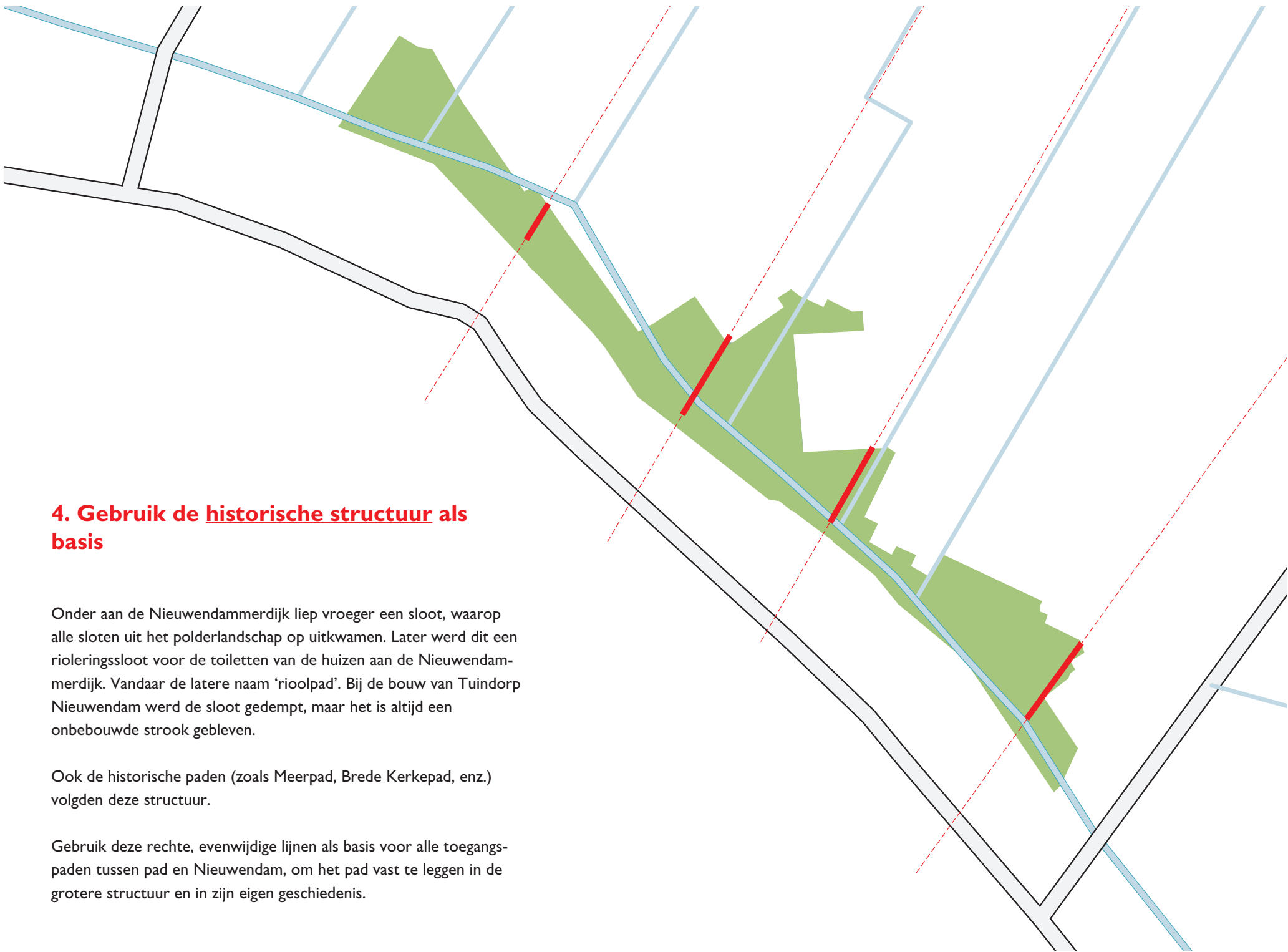
dwarspaden: dolomiet. Het lijkt op grind, maar is stevig genoeg voor fietsen en rolstoelen)



planten langs pad



Holbein lantaarns



#### 4. Gebruik de historische structuur als basis

Onder aan de Nieuwendammerdijk liep vroeger een sloot, waarop alle sloten uit het polderlandschap op uitkwamen. Later werd dit een rioleringsloot voor de toiletten van de huizen aan de Nieuwendammerdijk. Vandaar de latere naam 'rioolpad'. Bij de bouw van Tuindorp Nieuwendam werd de sloot gedempt, maar het is altijd een onbebouwde strook gebleven.

Ook de historische paden (zoals Meerpad, Brede Kerkepad, enz.) volgden deze structuur.

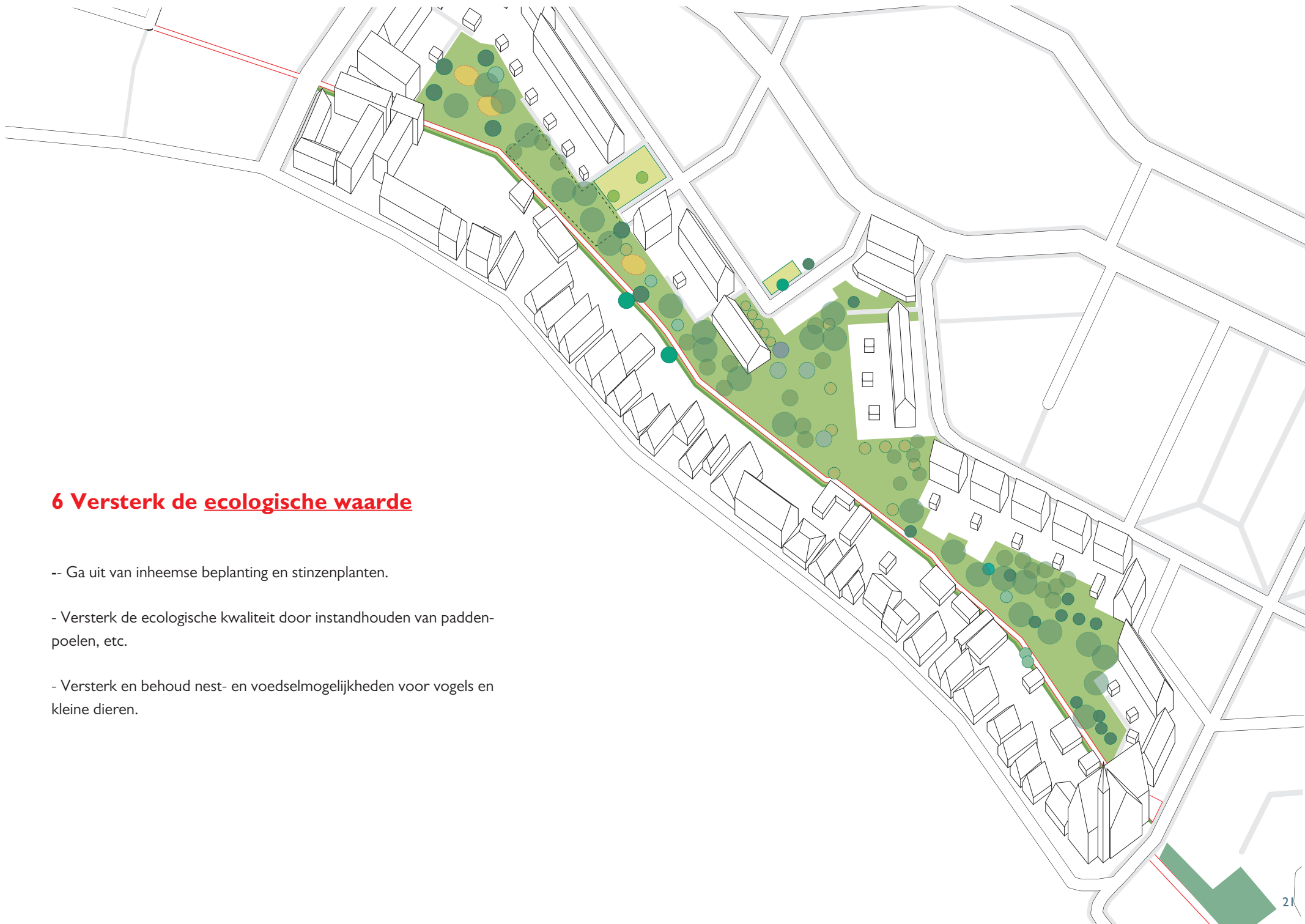
Gebruik deze rechte, evenwijdige lijnen als basis voor alle toegangspaden tussen pad en Nieuwendam, om het pad vast te leggen in de grotere structuur en in zijn eigen geschiedenis.

## 5. Maak van het gebied één samenhangende groene open ruimte

Een duidelijke kwaliteit van het gebied is de bosachtige atmosfeer. Versterk dit door er een continue bosstrook van te maken, als ruimtelijke inbedding voor paden en plekken.

- Geen bebouwing in het tussengebied, met als enige uitzondering het centrale gebouw, zodat het karakter van het gebied wordt bepaald door rust en ruimte.
- De basis: vervang verharding en gazon door bosachtige kruidlaag met verwilderingsbollen. Deze kruidlaag is de continue basis. Maak de kruidlaag aan weerszijden van het pad, dus ook onder de iepenhaag.
- Maak gebruik van bestaande bomen en breidt incidenteel en precies het bomenbestand uit, zorgvuldig inspeland om de omgeving: hoge bomen waar mogelijk (eik, esdoorn, es, iep, linde, berk, wilg, els), groepen lagere maar open heesters waar hoge bomen teveel zon zouden wegnemen (hazelaar, toverhazelaar).
- In de bosstrook kan gespeeld worden, slechts met natuurlijke spelaanleidingen.
- Breidt de iepenhaag uit waar mogelijk.
- Verbeter de openheid door alle hekken en hagen tussen de deelgebieden en tussen het pad en het bos te verwijderen.
- Plant aan de randen dichte heesters tegen de schuttingen aan.





## **6 Versterk de ecologische waarde**

- Ga uit van inheemse beplanting en stinzenplanten.
- Versterk de ecologische kwaliteit door instandhouden van paddenpoelen, etc.
- Versterk en behoud nest- en voedselmogelijkheden voor vogels en kleine dieren.

## 7. Maak een reeks tuinen

Deze tuinen zijn als open plekken in het bos.

- De tuinen zijn openbaar.
  - De tuinen krijgen een duidelijke begrenzing: een beukenhaag met een betonnen rand met een vaste breedte van 40 cm aan de binnenzijde. De hoogte van de betonnen rand wordt aangepast aan de plek en het gebruik:
    - op maaiveld
    - 10 centimeter hoog
    - of 40 cm hoog (als zitrand).
  - Het gebruik kan veranderen in de tijd, zolang ze bijdragen aan de toegankelijkheid en eenheid van het geheel.
- Verschillende typen:
- Speelplekken
  - Productieplekken, verwijzend naar de agrarische geschiedenis en ruimte bieden aan urban agriculture: bessentuin, imker, kippen, fruitbomen
  - Siertuinen
  - Grasveldjes, om te zonnen, picknicken etc.



## 8. Benadruk de ingangen

- op de kruisingen van het achterpad met de verkeerswegen:  
Beemsterstraat en Nieuwendammerstraat

- naar de wijk

Er zijn al twee verbindingen tussen Tuindorp Nieuwendam en het pad met de mogelijkheid om bijzondere plekken te worden: op de kop van de Schermerstraat, en op de hoek van de Wognummerstraat. De derde, centrale verbinding is bij het gebouw, de schakel tussen wijk en pad.

- naar de Nieuwendammerdijk

(deze komen niet voor op dit deel van het pad)

De ingangen kunnen zichtbaar gemaakt worden door:

- steegnaamborden
- afwijkende bestrating van gebakken klinkers



steegnaambord

klinkers

iepenhaag

Kleinere ingang naar de Wognummerstraat.

plantsoen als ingang naar Schermerstraat/Purmerweg

Ingang naar de wijk: plein

## 9. Maak van het gebouw een centrum

Het gebouw heeft een unieke plek binnen de reeks, waar alle onderdelen samenkomen: bos, stad en tuin.

Maak van het gebouw zowel een entree als een eigen plek, en bed deze in tussen de stad, het bos en de tuinen.

- stad

Geef het gebouw een duidelijk gezicht naar de wijk, door de gevel goed zichtbaar te maken en vrij van heesters. Maak hier een **pleintje** dat de wijk verbindt met het pad. Gebruik dit voorplein om gebruik binnen en buiten te verbinden (cursussen, bijeenkomsten). Maak de inrichting geschikt voor gebruik door groepen (verharding, banken, tafels).

- bos

Zorg dat de ruimte **onder de bomen** te gebruiken is voor informele activiteiten (hangmatten, etc.)

- tuinen

Maak van een van de tuinen een informeel **grasveldje**, als openbare picknickplek, die tevens te bereiken en te gebruiken is vanuit het gebouw.





## **I0. Radicaal tuinieren**

De gemeente is verantwoordelijk voor het reguliere onderhoud van de openbare ruimte. Maar het informele en unieke karakter van het tussengebied kan alleen in stand worden gehouden met een combinatie van vakmatige expertise en meer intensieve, persoonlijk betrokken zorg en aandacht: radicaal tuinieren, als een samenwerking tussen gemeente en bewoners.

Blijf zelfbeheer faciliteren, aansturen en stimuleren. Dit zelfbeheer dient langdurig gericht te blijven op continue transformatie in stedelijk bos, waarbij verhoging van de ecologische waarde en de biodiversiteit geen doel op zich is, maar een wisselwerking aangaat met menselijk gebruik en zorg: een interactie tussen mens en natuur door intensief onderhoud.

Om de continuïteit te waarborgen moet de ruimtelijke structuur dragend zijn: helder afgebakende, intensieve tuinen, in een bosachtig kader.

**Wanneer er nog aanvullende ideeën zijn over de vuistregels, kan je die hier kwijt:**

